

# Střední Amerika 9. 2. – 11. 3. 2017



## STŘEDNÍ AMERIKA

**Tento cestopis je doplněn informacemi z internetu a citacemi podkladů z PANGÉATOURS.**

Střední Amerika tvoří most mezi Severní a Jižní Amerikou. Jedná se o pevninský most, který spojuje dva největší kontinenty Západní polokoule a zároveň odděluje dva největší oceány planety. Střední Amerika je velmi žhavá, a to opět z mnoha pohledů. Geologicky je tato mladá oblast jakýmsi sopečným mostem, který doutná, bobtná a funí. Nalezneme tu hned několik činných sopek. Tropická poloha a blízkost mohutných oceánů skýtá ideální klima pro vegetaci a přírodu obecně. Parné tropické lesy střední Ameriky jsou proslulé jednou z největších biodiverzit na této planetě. Rozmanitost přírodních podmínek se totiž přirozeně odráží i v rozmanitosti jednotlivých kultur a etnik. Středoameričané však nejsou jen tajuplní indiáni a přírodní národy. Když zde počátkem 16. stol. stanuli španělští dobyvatelé, jistě netušili, jak mimořádné a pestré území vlastně objevili. Příroda a lidé zde namíchali neuvěřitelně pestrý koktejl, který návštěvníka omámí tak, že myšlenka na návrat jej nikdy neopustí.

Tyrkysově moře se zářivými plážemi kontrastuje se sytě zelenými tropickými pralesy, doutnajícím vulkány si rozumí se zasněženými vrcholky hor a divoké řeky si prodírají cestu hlubokými kaňony, aby pak zmizely v rozlehlých pouštích. V jednu chvíli se Vaše srdce sevře smutkem nad ubohými chatrčemi vesnic, kde se čas

zastavil a vzápětí se rozbuší nad nádhernými koloniálními památkami pulsujících měst. Fauna je zde stejně pestrá jako šaty místních indiánů, nerozlučně spojených s dávnými tajemnými civilizacemi. Jako dvě strany jedné mince vzbuzují údiv fascinující pyramidy a kultovní města zaniklých národů a šlechtické paláce, kláštery a velkolepé katedrály konkquistadorů.

Všudypřítomná vůně koření, pálenka spalující hrdlo, lidová muzika, bohatství i chudoba, pestrost i jednoduchost, veselí i lhostejnost, nezkrotnost i pokora; to vše patří neodmyslitelně k tomuto nádhernému kousku Země, který zanechá nesmazatelné stopy ve vašem nitru.

Podnebí je do značné míry ovlivňováno povrchem. V praxi to znamená, že nezáleží na zeměpisné poloze, ale spíše na tom v jaké výšce se zrovna nacházíte a na které straně Středoamerických Kordiller. Můžete celé dny jet podél pobřeží a nezpozorovat žádnou klimatickou změnu. Jakmile však odbočíte od pobřeží a začnete stoupat do hor, hned poznáte rychlé změny střídajících se pásem. Jako mávnutím kouzelného proutku se mění teplota, krajina, vegetace a dokonce i lidé. Tichomořské pobřeží mívá celoročně vyrovnanější klima než Karibské.

#### Mezi státy Střední Ameriky patří:

Belize, Guatemala, Salvador, Honduras, Nikaragua, Kostarika a Panama. Každý z nich má své "nej" a můžete zde strávit relativně dost času jejich poznáváním. Chcete-li však poskládat co nejkompletnější středoamerickou mozaiku, aniž by Vaše dojmy měly prodlevu, pak se jeví jako efektivnější projet tyto země najednou. To Vám umožní relativně dobrá Panamericana, silnice která probíhá celou středoamerickou šíjí. Trochu dobrodružství pak zažijete na přístupových cestách k jednotlivým zajímavým lokalitám, ale věřte, že nebudete litovat.

### PANAMERICANA

Panamericana je síť silnic skoro 48 000 kilometrů dlouhá. Bez 87 kilometrů dlouhého přerušení v deštném pralese v Panamě spojuje všechny pevninské národy obou Amerik a jejich silniční systémy. Je to nejdelší dálniční síť na světě.



Panamerický silniční systém je téměř kompletní a táhne se od Fairbanks na Aljašce v Severní Americe až k nejnižnějšímu konci Jižní Ameriky - Ushuaia v Argentině.

## 1. den čtvrtek 9.února 2017 – odlet z Prahy přes Amsterdam do Mexika – do konce zbývá 30 dnů



### MEXIKO

Mexiko je jednou z nejrozmanitějších zemí světa. Na jednu stranu patří do nejrychleji se rozvíjejících ekonomik světa a v překotně rostoucích aglomeracích rostou jako houby po dešti moderní budovy a nákupní střediska, na druhou stranu se však těžko ubráníte dojmu, že je Mexiko jen ospalou a polozapomenutou španělskou kolonií. Zdá se až neuvěřitelné, jak hluboké kořeny má předkolumbovská historie v srdcích a myslích dnešních Mexičanů. Mexiko je skutečnou barevnou mozaikou, kde se mísí historie, kultura a přírodní krásy, a bez nadsázky lze říci, že zde najdete všechny „druhy světů“ naší planety. Počet obyvatel 111 milionů



*Na letišti Praha- Ruzyně nás čekala p. Soukupová z cestovky Pangeo tours a každý z účastníků dostal firemní černé tričko. Celkový počet cestujících je 9 žen a 7 mužů a 2 členové posádky Jarde Michal a Martin na nás počkají na letišti v hlavním městě MEXIKA. Náš let s holandskou společností KLM malým Boingem trval do Amstrdamu asi 1 a půl hodiny. Další pokračování letu byl za 3 hodiny Boingem 747 s kapacitou 408 cestujících téměř 10,5 hodiny.*

## 2. den pátek 10. února 2017 – přílet do Mexika city – do konce zbývá 28 dnů - do konce zbývá 29 dnů

*Časové pásmo oproti našemu střeoevropskému zde je + 7 hodin a tento čas bude téměř celou dobu našeho pobytu ve Střední Americe, jen čas v Panamě je o 6 hodin jiný jako u nás. Tato doba je už ze zdravotního hlediska a ze změny počasí + 30 stupňů šok, který jsme museli zvládnout. Vyměnil jsem stejně jako ostatní 150 USD a dostal za to 2 750 peso.*



Dvorana Antropologického muzea v Mexico city - obrovský čtvercový deštník vetknutý do středového sloupu, kolem něj stéká voda, úžasný architektonický prvek a statická záhada



*V hotelbusu Volvo jede celkem 18 osob 9 mužů a 9 žen z toho jsou 2 Slovenky a 2 muži Jarda a Martin, řidiči, průvodci, kuchaři v jedné osobě, kteří pečují o naši bezpečnost a pohodlí.*





Expozice kočárů z císařského dvoru v Mexiku



Mexiko - city - pořítili ne nejvyšší budovu Mexika a tak nahore jsme byli

Ráno po snídani jsme vyrazili s Jardu v hlavním městě Mexika metrem do mocpěkného antropologického muzea, které mapuje úžasnou historii města a celého státu. Zde jsme se dozvěděli, že v místě tohoto snad kdysi největšího města světa bylo obrovské jezero, celá oblast se

postupně propadá a je také velmi seismická a v minulosti docházelo k mnohým zemětřesením. Nadmořská výška je 2 200 mnm, ale i tady v roce 1968 byla pro nás úspěšná letní olympiáda, kde zářila Věra Čáslavská.

### Národní antropologické muzeum (Museo Nacional de Antropologia)

Muzeum patří svým zařízením a vnitřním uspořádáním objektů k nejlepším muzeím

na světě. Před muzeem stojí 7 metrů vysoký a 165 tun těžký monolit boha deště Tláloka. Vnější pohled na budovu nijak neupoutá, o to však větší dojem máte po vstupu do velké vstupní haly, na kterou navazuje podélný vnitřní dvůr, který je do poloviny zastřešen "deštníkem"- sloup s reliéfy obklopený vodním závojem, vysoký 11 m a nesoucí střechu 82x54m. Ve vstupní hale jsou toalety, šatna a prodej suvenýrů a největší nabídka pohlednic a publikací v Mexiku.

Orientace v muzeu - Každému kulturnímu okruhu je věnován vlastní sál.



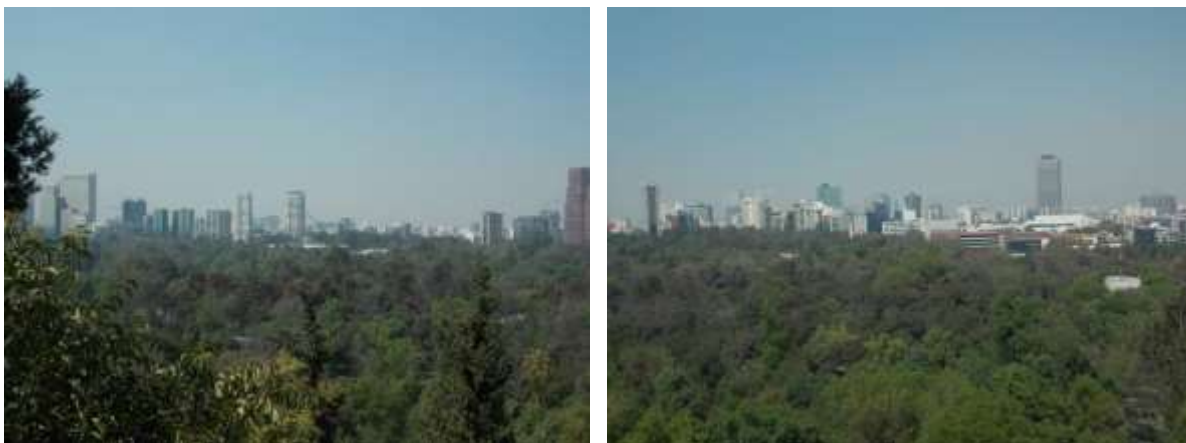
### V přízemí muzea jsou následující výstavní sály:

Sál č. 1 – spojující jednotlivé vědní obory s antropologií (také *replika kostry Lucy*);

Sál č. 2 a 3 – praobyvatelé Mexika od kočovníků až po chovatele dobytka; Sál č. 4 –







Předklasické kultury; Sál č. 5 - Teotihuacan (rekonstrukce Quetzalcoatlova chrámu s hadími hlavami v původní velikosti), Toltécký (orig. sloup z Tuly); Sál č. 6 – hlavní poklad muzea ☺ - Atlanty, kolosální sochy vysoké přes 4,5 m; Sál č. 7 - Mexica, neboli Aztékové (mimo jiné aztécký sluneční kalendář 24 tun, kultovní nádoba na lidská srdce ve tvaru jaguára,); Sál č. 8 – Oaxaca (Zapotékové a Mixtékové) a jejich kulturním centřum (Monte Albán, Mitle); Sál č *Diamonds*”. **1.Patro** – Entologické sbírky o životě domorodého obyvatelstva, průřez celým Mexikem.. 9 - kultury Mexického zálivu, (Olmékové, Totonakové, Huaztékové), Sál č. 10 - Mayský sál (rekonstrukce krypty z Palenque); Sál č. 11 – Kočovné kultury, Sál č. 12 – kultury mexického západu a severní Mexiko.

### **3. den sobota 11. února 2017 – co nabízí toto veliké město – do konce zbývá 27 dní - do konce zbývá 28 dnů**

Střed města je náměstí **ZOCALO** - *Plaza de la Constitution* je postavené na



zničeném náměstí aztéckého Tenochtitlánu a je historickým centrem Mexico City, jehož dlažba pochází z r. 1520 (tedy dob Cortése), kdy byla vytvořena z kamenů, z nichž byly předtím postaveny velké aztécké chrámy. Jedna strana náměstí měří 240 m a jeho plocha je velice často zaplněna stánky místních trhovců. Na jeho východní straně

stojí *Palacio Nacional* a na severní *Catedrala Metropolitana*. Budova na jižním konci je *Sídlo federální vlády*. Vlajka, která vlaje v centru náměstí, je každodenně spouštěna v 6 hod odpoledne místní armádou. *Palacio Nacional* je sídlem mexického prezidenta. První palác, který stál na tomto místě, byl vybudován aztéckým vládcem Moctezumou II. na poč. 16. stol. Po příchodu Cortése byl palác přestavěn v jeho sídlo a od r. 1562 náležel správci území. Poté byl zničen za nepokojů r. 1692 a poté opět rekonstruován. V průčelí vidíme tři portály. Vchod vpravo náleží prezidentovi a jeho úředníkům. Nad středními dveřmi visí Campana de Dolores (zvon, který oznámil boj za nezávislost r. 1810). Těmito dveřmi se do paláce také vstupuje. Uvnitř je nádvoří obklopené pestře pomalovanými zdmi (Diego Rivera). Třetí dveře vedou na další nádvoří, kde se nalézá *Recinto de Homenaje a Benito Juárez* (dům Benita Juáreze - vůdce revoluce).



*Metropolitní katedrála* je největším kostelem v zemi a byla stavěna od r. 1563 dalších 250 let. Na tomto místě stávala starší katedrála (1524 - 1532) na místech, kde Aztékové skladovali lebky svých obětí. Sám Cortés zde našel více než 136 tis. lebek. Současné katedrále hrozí neustálé nebezpečí plynoucí z měkkého podkladu stavby, do něhož se katedrála pomalu sesouvala. Stavitelé její pohyb pozastavili odsáním velkého množství vody z jejího podloží. Katedrála sama připomíná španělské katedrály v Toledu a Granadě a je směsicí stavitelských stylů Nového Španělska.





Velké portály byly postaveny v 17. stol. v barokním stylu. Mají tři úrovně sloupů a nádherné panely s reliéfy. Na středním je zachyceno Nanebevzetí Panny Marie, které je katedrála zasvěcena. Vysoké severní portály jsou starší (1615) a jsou v renesančním stylu. Horní část věží zvonovitého tvaru byly doplněny až v 18. stol. a exteriér byl plně dokončen r. 1813, kdy architekt Manuel Tolsá doplnil věž s hodinami, na jejímž vrcholu stojí sochy Víry, Naděje a Štědrosti. Interiér se skládá z hlavní lodi, dvou postranních lodí a dvou kaplových lodí se 14 bohatě zdobenými kaplemi. Nejkrásnější památkou je hlavní oltář z 18. stol. - *Oltář králů*. Nádhernou ukázkou barokního slohu je *kaple de los Santos Ángeles y Archángeles* (sv. andělů a archandělů). Mnoho z vnitřního vybavení katedrály však bylo zničeno při požáru r. 1967, kdy shořel i dřevěný chór ze 17. stol.

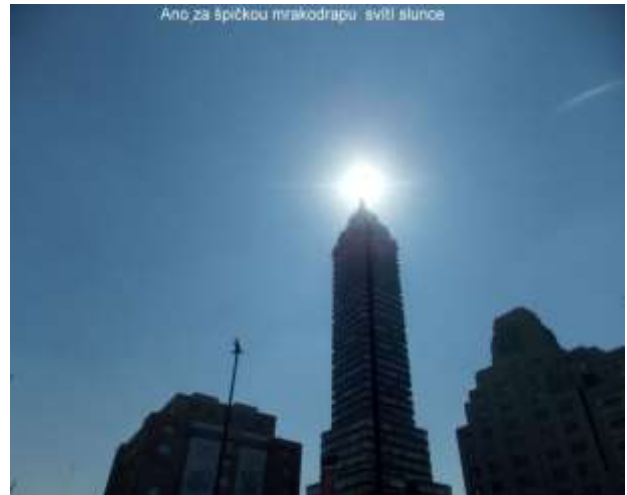


Na východní straně katedrály stojí *kostel El Sagrario* z 18. stol., který byl původně vybudován jako sakristie katedrály. (V roce 1968 se zde v průběhu Letních olympijských her v Mexiku vdala Věra Čáslavská za Josefa Odložila, českého reprezentanta v běhu. Na těchto OH získala zlato za víceboj, přeskok, bradla a prostná. Stříbro pak za kladinu a v družstvech.)

Východně od katedrály leží vchod do bývalého chrámu Aztéků - *Templo Mayor*, jehož ruiny začaly být odkrývány až v r. 1978, kdy zde byl nalezen velký kamenný disk s aztéckými rytinami znázorňujícími orla žeroucího na kaktusu. Tento kámen velmi pravděpodobně leží právě na místě, kde byl orel spatřen a toto místo Aztékové považovali za střed vesmíru. Dnes zde můžeme vidět nejmladší verzi chrámu, tak jak ji spatřili i příchozí Španělé. Z roku 1400 pochází plošina, na níž o století později stála pyramida. Místo je určeno každodennímu uctívání výc



slunce a bohu vod Tlálockovi. Ve stejném místě můžeme navštívit i *Museo de Templo Mayor*, který schraňuje artefakty zde nalezené.



Na ulici Calle Moneda nalezneme mnoho turisticky významných budov: *Museo Nacional de las Culturas* (budova z r. 1567 - expozice umění, řemesel a oblečení různých světových kultur), *Museo José Luis Cuevas* (obrazy Picassa a dalších moderních malířů). Nedaleko odsud se nalézá *Templo de la Santísima*, kde jsou zajímavé busty 12ti apoštolů a zobrazení Krista s hlavou v klíně Boha.



Rozhodně si nenechte ujít návštěvu největšího bazaru na náměstí západně od katedrály, který byl založen r. 1775 (Nacional Monte de Piedad). Několik bloků odsud stojí Museo de la Caricatura (muzeum karikatur s dlouhou historií). Dalším krásným příkladem barokní architektury je v r. 1736 postavený *Iglesia de Santo Domingo*. Na východní straně jsou kameny s vyobrazením sv. Dominika a sv. Františka. Jižní fasáda je

zase zdobena 12 sloupy okolo hlavního vchodu. Mezi sloupy jsou sochy sv. Františka a sv. Augustína. Tři bloky jižně od náměstí je další muzeum - de la Ciudad México - soustředící se na historii města.

Asi 1 km západně od Zócala je největší městský park **ALAMEDA**. Toto místo bývalo aztéckým tržištěm a park zde byl vytvořen r. 1593, kdy vícekrát Luis de Velasco rozhodl, že rozrůstající se město potřebuje také zónu klidu. Centrem umění je Palacio de Bellas Artes ležící na východním konci Alameda. Jeho stavba začala r. 1904 pod vedením italského architekta Adama Boara. Stavba měla být dokončena k výročí boje





za nezávislost r. 1910, ale její náhlé sesouvání do měkkého podkladu její stavbu značně zdrželo - až do r. 1934. Součástí krásného interiéru jsou mnohé malby předních světových malířů. Zajímavostí je opona místního divadla, která je vyrobena z barevného skla. Východně od tohoto komplexu je barokní palác Palacio de Iturbide z l. 1779 - 85. Jeden blok západně od

tohoto paláce stojí jeden z největších pokladů města - *Casa de Azulejos* (1596), jejíž modro-bílo-žluté dlaždice, se španělskými a maurskými vzory, byly vyrobeny v Číně a přes Španělsko dovezeny až sem.

Nedaleko odsud stojí moderní dominanta města - mrakodrap *Torre Latinoamericana* z r. 1950 nejvyšší budova Latinské Ameriky. Tady jsme výtahem se dostali na vyhlídkovou plošinu odkud je nádherný výhled na město.

Hlavní třídou města je **PASEO LA REFORMA**, který směřuje jihozápadně z parku Alameda k parku Bosque de Chapultepec. Říká se, že *císař Maximilián Habsburg* chtěl touto třídou spojit svůj palác s dalšími sekcemi města.

Luxusní čtvrtí je **ZONA ROSA**, která leží u jižní části této třídy. Staré budovy na třídě Reformy dnes doplňují i mrakodrapy. Nalézá se zde také *Glorieta Cristóbal Colón*, se sochou Kryštofa Kolumba. Tam, kde třídu křížuje ulice Insurgentes, stojí *památník Monumento a Cuauhtémoc* (poslední aztécký vládce).

**BOSQUE DE CHAPULTEPEC** - tento park sloužil k odpočinku již za doby Aztéků. Ve staré indiánské řeči jeho název znamená "Pahorek kobylek". Park odděluje hlavní třída na dvě části: v jedné se nachází Národní antropologické muzeum.

*Seznamujeme se s hotelbusem, s ostatními účastníky měsíčního pobytu a od Jardy se dozvídáme mnoho o cestování, ale také se seznamujeme se španělskými důležitými slovíčka jako baños - záchod, říká nám mnohé postřehy z cestování, o mentalitě místních lidí, o představitelích historie jako byl Zapata, o rostlinách a stromech a také jsme pro zdar expedice si přitukli TEKYLOU, která se vyrábí z vymačkané, zkvašené juky s přepálením a pije se s limetkou a solí, tento nápoj je mexický a ve Střední Americe se vyrábí a pije i RUM. Druhý řidič Martin žije několik let v mexickém Jukatánu s manželkou indiánkou, žije v této komunitě, která ho musela přijmout. Dozvídáme se také o životě indiánů, kteří dodržují*



zásady a zvyky a jak je velmi rozdílný způsob života Mexičanů a hlavně v hlavním městě. Protože je vyučený kuchař tak se moc těšíme na uvařená některá mexická jídla, kde nechybí zelenina ovoce, limetky a pálinky.

#### 4. den neděle 12. února 2017 – pyramidy slunce a měsíce - do konce zbývá 27 dnů

### TEOTIHUACÁN

Pokud je něco, co v okolí Mexiko City musíte zcela určitě vidět, pak je to *Teotihuacan*, vzdálený od hlavního města 50 km. V minulosti bylo toto město největším v Mexiku s více než 200 000 obyvateli a hlavním městem pravděpodobně největší říše v historii této země. Historie města je popsána výše v kapitole **HISTORIE MEXIKA**. *Pyramida Slunce* byla vystavěna kolem r. 100-150 n. l. a valná většina města v letech 250 - 600. Vrchol prožívalo město v 6. stol., kdy bylo šestým největším městem světa. Již v 7. stol. však došlo k úpadku, kdy byl Teotihuacán rozvalen a opuštěn.

Město bylo rozděleno na čtvrtky dvěma velkými třídami. Jedna, probíhající od severu k jihu, se nazývala *Třídou mrtvých*, protože později příchozí Aztékové považovali velké stavby kolem ní za hroby. Tyto stavby mají pyramidální charakter a jsou často barevně vymalovány. Většinu města tvoří obytné stavby o rozměrech 50 či 60 m<sup>2</sup>, z nichž některé jsou vyzdobeny barevnými freskami. I mnoho let po svém rozkvětu mělo město významné místo v Aztéckém náboženství, neboť zde žili bohové, kteří přivedli Slunce na jeho cestu na počátku pátého světa, který Aztékové obývali. Starověký Teotihuacán zaujímal plochu 20 km<sup>2</sup>. Většina toho, co je dnes možno vidět, leží podél 2 km dlouhé Třídy mrtvých.



Místní muzeum bylo nedávno restaurované a má nádhernou expozici starobylých



artefaktů a maket a map původního města. Osou dnešního i původního města byla právě Třída mrtvých. Na jihovýchodě je to *La Ciudadela* - rozlehlý čtvercový komplex, který byl pravděpodobně sídlem místního vládce. Čtyři široké zdi jsou 390 m dlouhé a na jejich vrcholu je 15 pyramid. Tyto zdi vytváří velký prostor, jehož dominantou na východě je velká pyramida nazývaná *Templo de Quetzalcóatl* a je obklopena ruinami budov a dvorků, které mohly být administrativním centrem města. Chrám je zvláštní svou fasádou, která pochází z l. 250 - 300. Tato je vyzdobena zářezy vytvářejícími čtyři „schody“, které se dochovaly ze 7 původních. Dále jsou zde dva panely s rytinami znázorňujícími kreatury - asi bůh deště Tláloc a jiní. Podklad tvoří vzor vytvořený z mušlí. Na východní straně třídy stojí třetí největší pyramida světa - *Pyramida Slunce*. Její základna má plochu 222 m<sup>2</sup> (stejně jako Cheopsova), ale dnes je vysoká pouhých 70 m. Dříve však na vršku stál dřevěný chrám. Pyramidu



tvoří 3 milióny tun kamenů a cihel, postavených na sebe bez pomoci jakýchkoliv kovových nástrojů, tažných zvířat či kol. Aztékové věřili, že pyramida byla zasvěcena Slunci - což platilo až do r. 1971, kdy archeologové objevili podzemní tunel (100 m dlouhý), vedoucí z blízkosti západní strany pyramidy k jeskyni, kde byly objeveny náboženské relikvie. Z toho vědci usuzují, že slunce zde bylo uctíváno mnohem dříve, nežli byla pyramida vůbec postavena. Omítka pyramidy byla natřena na červeno, což muselo být zvláště jasně viditelné při západu slunce. Pokud



Pyramida Měsíce - lidé stoupají a sestupují

vystoupáte jejích 248 schodů, tak se vám otevře nádherný výhled na město.

Další pyramidou je *Pyramida Měsíce* na severním konci Třídy mrtvých. Není zdaleka tak velká jako Pyramida Slunce, ale má mnohem propracovanější vzhled. Byla dokončena v r. 300 n. l. a její vrchol je ve stejné výši jako Pyramida Slunce, protože stojí na vyvýšenině. Z jejího vrcholu je nejlepší výhled na Třídu mrtvých a vlevo na pyramidu Slunce. *Náměstí Měsíce* před pyramidou má pěknou strukturu 12 chrámových základů. Oltář v centru pyramidy je pokládán za místo, kde se provozoval náboženský tanec. Na jihozápadním rohu plošiny před pyramidou stojí *palác Quetzalcoatl*, kde pravděpodobně žil nejvyšší kněz či vládce. Dalšími objekty jsou *Palacio de los Jaguares* a chrám de las

*Conchas Plumadas*, které stojí pod palácem Quetzalpapálotl. V paláci jaguárů jsou rytiny zobrazující boha jaguára modlícího se k bohu dešťů - Tlálocovi. Druhý chrám pochází z 2. či 3. stol. n. l. Rytiny na jeho zdech znázorňují velké mušle, pravděpodobně používané jako hudební nástroje, ozdobené peřím a



Teotihuacán - z Pyramidy Slunce je vidět Pyramidu Měsíce a Třidu mrtvých



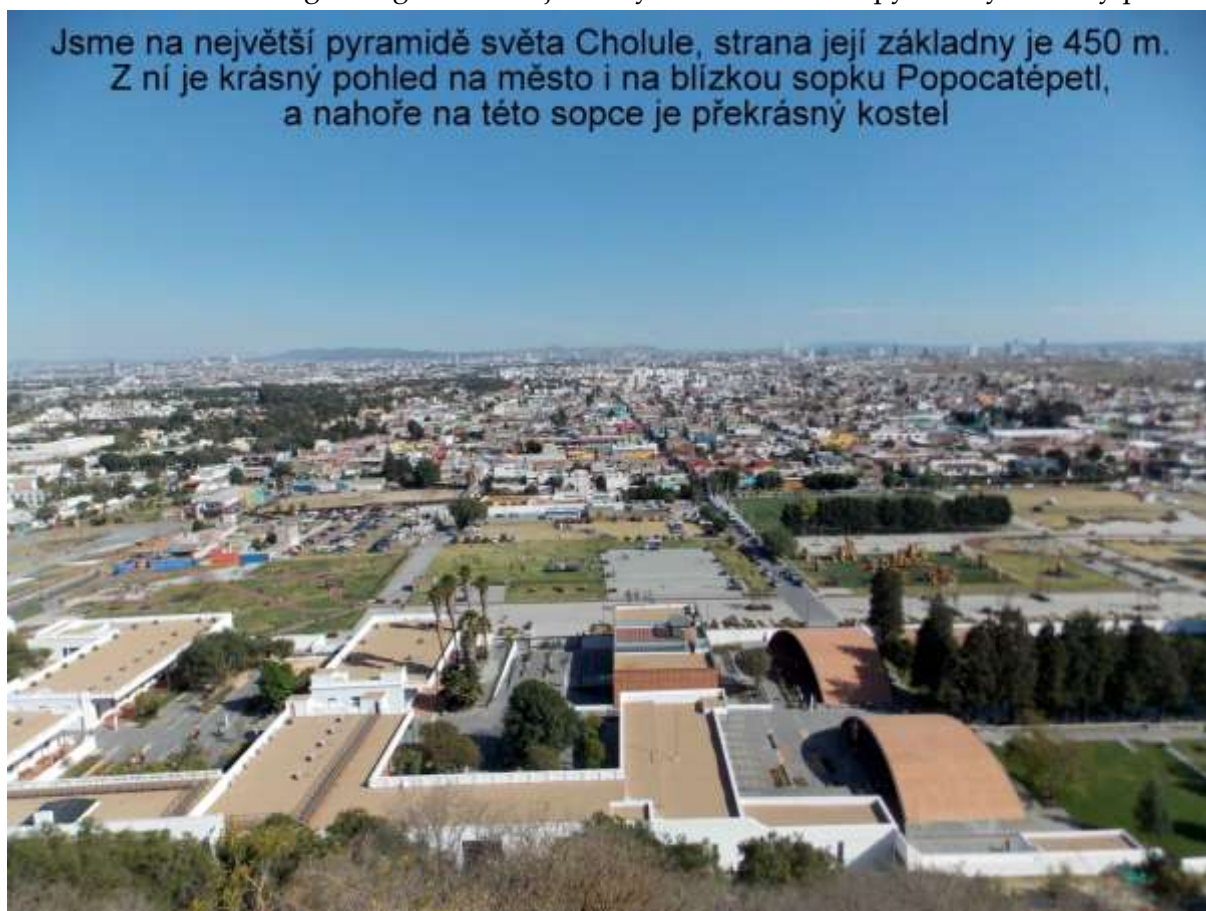
květinami s pěti okvětními lístky. Základna fasády je opatřena barevnými nástěnnými malbami ptáků, jimž vytéká ze zobáků voda. Nejznámější freska tohoto města „Tlálocký ráj“ je v paláci *de Tepantitla*. Ten leží asi 500 m sv. od Pyramidy Slunce a dříve sloužil jako sídlo kněze. V severovýchodním rohu jsou ve zdi dveře vedoucí do zakrytého dvorku. Na obou stranách je zde znázorněn bůh deště Tláloc navštěvovaný věřícími. Napravo ode dveří je malba znázorňující jeho ráj s miniaturními lidmi, zvířaty a rybami plovoucími v řece stékající z hor. Nalevo pak jsou lidé hrající unikátní míčovou hru. Ostatní fresky v dalších místnostech znázorňují věřící v tradičních kostýmech. Další skupina paláců leží jihozápadně od vstupní brány a jejich zdi byly odkryty v r. 1940 a jsou ve velmi dobrém stavu. Jedná se o paláce *de Tetitla* a *de Atetelco*, které jsou poměrně rozsáhlými komplexy, složenými z několika domů. Více než 120 zdí obsahuje malby s Tlálockem, jaguáry či orly.

Poblíž parkoviště mají své místo *Voladores* - létající indiáni - čtyři muži v krojích, uvázaní za kotníky visí ze stožáru dolů. Pátý muž sedí na plošině. Plošina, ke které jsou lana přivázána, se otáčí, lana se odvíjí a po 13 otáčkách se dostanou muži na zem.  $4 \times 13 = 52$  což je magické číslo - počet roků jednoho století podle aztéckého počítání času. Celý rituál se provádí na počest boha deště Tlaloca nebo k pozdravení příchodu jara.

*Včera byla dokončena oprava auta. Zde v těchto složitých klimatických podmínkách - střídání nadmořských výšek, kdy i kyslíku je málo, horší*

*silnice, retardéry, stáří auta a poměrně velká váha hotelbusu způsobuje i závady na autě, které je třeba opravit. Až dnes jsme jeli k pyramidám Slunce a Měsíce, obdivovali jsme obrovský rozsah této památky, byť se jen 15% se zachovalo a její asymetričnost. Už i dnes dolehla nemoc v podobě kašle a bolesti v krku i na mě – je to způsobené přeletem z Evropy do Ameriky a velkým teplotním rozdílem, ale také průvanem z chlazení v části, kde se v hotelbusu sedí. Na pyramidy na kterých není zákaz vycházení jsme také vystoupili. Také jsme viděli létající indiány.*

**CHOLULA** Deset kilometrů na západ od Puebly stojí nejširší pyramida, postavená v dějinách světa – *Pirámide Tepanapa – Velká pyramida v Cholule*. Do 4. století byla vysoká 65 m a každá strana její základny byla dlouhá 450 m (někdy uváděno 475m). Svým objemem překonala Cheopsovu pyramidu v Egyptě. V 8. stol. n.l. byla Cholula následovníkem Teotihuacánu a místem postupující říše Toltéků. Významnou svatyní byla pyramida Tepanapa, zasvěcená bohu Quetzalcoatlovi (Kukulkán, Opeřený had). Pyramidu Španělé zničili a na vrchol ruinové hory postavili malý kostel Nuestra Señora de las Remedias (Sv. Panna ustavičné pomoci). Takže v tom obrovském travnatém pahorku lze rozeznat podobu pyramidy jen stěží. Z vrcholku je hezká vyhlídka na oba vulkány Popocatepetl a Ixtacchihuatl. Zona Arqueológica zahrnuje odkryté oblasti v okolí pyramidy a tunely pod ní.



Během různých rekonstrukcí se postupně postavilo několik pyramid jedna na druhou. Pro průzkum jednotlivých fází celé stavby vykopali archeologové pod pyramidou více než 8 km chodeb. Samotné město Cholula není celkem výrazné. Podle legendy je v Chochule a blízkém okolí 365 kostelů ("pro každý den jeden"), z nichž jsou dva obzvláště pozoruhodné, oba na hlavním náměstí (Zócalo): **San Gabriel** (založen 1549 v gotickém a platereském slohu) a **Coppila Real** (16. stol., 9 lodí a 49 kopulí v maurském stylu).

## POPOCATÉPETL

Popocatepetl (zkráceně El Popo) sopka, stratovulkán, v centrální části Mexika. Je určitě nejznámějším, a po Pico de Orizaba (5610 m) druhým nejvyšším vrcholem Mexika. V současné době je aktivní, takže na ni není možné vystoupit. Jméno Popocatepetl pochází z původního indiánského jazyka Nahuatl, konkrétně ze spojení slov popōca „kouřit“ a tepētl „hora“, tedy kouřová hora. Hora byla od nepaměti posvátná, první výstup v éře španělských kolonizátorů byl veden Diegem de Ordazjiž v roce 1519. Na svazích sopky se nacházejí kláštery z 16. století, jsou zařazeny na seznam Světového kulturního dědictví. Popocatepetl je spojen 3000







metrů vysokým sedlem Paso de Cortéz s druhým vulkánem Iztaccíhuatl (5230 m).



*V Cholule se musí líbit každému, trošku tu pyramidu v obestavěném prostoru není vidět, naprosto výjimečný je výstup až nahoru, kde je mimořádně krásný kostel a vyhlídka na celé město a hlavně na sopku Popocatepetl, o které jsem už dávno slyšel, že se jedná o jednu z nejkrásnějších sopek s úžasnou, symetrickou výškou. Při sestupu z pyramidy jsme obdivovali i nádhernou kapli, která má průhled – průzor do velmi hluboké studny. Zážitek byl i z muzea mexického umění, který byl rozsáhlý a vstup byl bezplatný.*

## 5. den pondělí 13. února 2017 – Puebla a přístav Veracruz - do konce zbývá 26 dnů



**PUEBLA.** Pouze v několika mexických městech zůstal španělský vliv tak patrný, jako je tomu v Pueble. Puebla ležící asi 40 km od sopky Popocatepetl, byla založena roku 1531 španělskými osadníky pod názvem **Ciudad de los Ángeles** (Město Andělů), zejména proto, aby zastínila náboženský vliv



předkolumbovského města Cholula. V té době byla první osadou v Mexiku, kterou španělští kolonizátoři vytyčili s pravoúhlou sítí ulic.



Je zde více než sedmdesát kostelů a jenom ve středu města je více než tisíc dalších budov z koloniální doby. Historické centrum, kde zůstalo mnoho původních budov a mnoho dalších bylo zrestaurovaných, má i moderní a živý protipól – důkazem je množství luxusních a prosperujících butiků. Z místního jílu se vždy vyráběly překrásné hrnčířské výrobky, a když kolonisté zavedli nové materiály a technologie, stalo se ze zdejšího hrnčířství celé průmyslové odvětví a zároveň i umění.

Pueble dominuje *katedrála* z roku 1649, která je druhou největší v celém Mexiku. Vysvětil ji puebelský biskup Juan de Palafox. V její architektuře se prolíná renesance se zdobným



barokem. Sloupy obklopující rozlehlé nádvoří nesou sochy andělů, které se staly symbolem



města. Uvnitř katedrály se ukrývá pět lodí a 14 bočních kaplí. Hlavní oltář známý jako „ciprés“, který navrhnul v roce 1797 Manuel Tolsá, stojí na osmiboké plošině a tvoří jej dva „chrámy“ podepřené osmi páry korintských sloupů. Ty jsou korunovány kupolí s keramickým obkladem, který nápadně připomíná kupoli chrámu sv. Petra v Římě. Za ciprésem objevíte oltář Altar de Los Reyes z roku 1688, jehož kupole je ozdobena malbami Cristóbal de Villalpanda. Katedrálu zdobí dvě věže vysoké 69 metrů, na jednu z nich lze vystoupat a pokochat se pohledem na město a blízké sopky.



Kromě katedrály můžete v Pueble navštívit ještě další významný svatostánek, kterým je barokní kostel *Iglesia de Santo Domingo*. Kostel ukrývá snad nejokázaleji dekorovanou kapli v Mexiku. *Capilla del Rosario* z druhé poloviny 17. století oplývá zlacenými reliéfy a sochami. Podél stěn si můžete prohlédnout groteskní hlavy chrlící zlacenou vinnou révu. Honosný je také strop kupole ozdobený světci, cheruby, tančícími anděly a nebeským chórem. Kostel upoutá pozornost také krásnou onyxovou kazatelnou.



Pokud vás zajímá, kde vznikl vyhlášený puebelský pokrm Mole Poblano, prohlédnete si tzv. zakletou kuchyň v muzeu (ex-Convento) Santa Rosa. Právě v této místnosti obložené dlaždičkami vymyslely podle legendy augustiniánské jeptišky tento vyhlášený pokrm. Jde o kuřecí, krůtí, anebo vepřové maso v omáčce z hořké čokolády, skořice, rajčat a chilli. Celý pokrm je pak posypán sezamovými semínky. Další typickou pochoutkou vyráběnou v Pueble jsou Chile Sen Nogada, což jsou papriky plněné masovou směsí se sušeným i čerstvým ovocem (hrušky, jablka, banán, meruňky), dušené v ořechové omáčce se sýrem a zdobené zrníčky granátového jablka.



V okolí města se nachází African safari. Je to jedno z nejlepších míst, kde lze v Mexiku spatřit divokou zvěř. V rozsáhlém „přirozeném“ prostředí zde žije více než 3000 zvířat včetně nosorožců, medvědů a tygrů. Můžete si je prohlédnout z okénka automobilu, taxíku anebo autobusu Afričanu.



Veracruz - město a pobřeží nabízí množství památek zde připlouvaly lodě ze Španělska a až do roku 1760 byl přístavem

**VERACRUZ** Město i mořské pobřeží nabízí nepřehledné množství historických památek.



Tropické požitkářství je ve Veracruzu zcela běžné. Kapely se sjíždějí do města během karnevalu, který je považován za největší a nejdivočejší v Mexiku. Turisté mohou město brát útokem, ale ono si stejně udrželo téměř maloměstské kouzlo – je vřelé, veselé a kypící životem. Veracruz se stal nejdůležitějším kotvištěm Španělů a až do roku 1760 byl jediným přístavem, kterému bylo povoleno

obchodovat se Španělskem. Když k jeho břehům každoročně připlouvaly lodě ze Španělska, při následných trzích všude kolem vzkvétala města. Kvůli námořním útokům a tropickým

nemocem se však Veracruz nikdy nestal mexickým největším městem. Veracruz musel podstoupit řadu bitev, než se stal hlavním městem reformistické konstitucionalistické frakce. Přístav ve Veracruzu je dodnes rušný, ačkoli ropné přístavy jako Tampico a Coatzacoalcos se nyní chlubí větší tonáží. Ve městě je také několik zajímavých muzeí. Zajímavé je také veracruzské akvárium, kde můžete vidět obrovskou nádrž ve tvaru pneumatiky, v níž kolem vás plavou žraloci, rejnoci a mořské želvy. Početné menší nádrže a jezírka představují mnoho druhů ryb, jak sladkovodních, tak mořských, želvy, korály atd. Čím dále k jihu, tím jsou pláže čistší. Pláže nejsou zrovna nejlákavější, ale nabízejí dobré potápění. Každoročně se před Popeleční středou Veracruz vrhá do devítidenních oslav. Počínaje předešlým úterkem městem denně procházejí barvitě průvody. První je průvod zasvěcený „spálení špatné nálady“, posledním „pohřeb Honzy Karnevala“. K tomu patří ohňostroje, tance, salsa a samba, prodej rukodělných výrobků, folklórní show a dětské průvody. Hlavním bodem letní prázdninové sezóny je festival afro-karibské kultury poslední dva týdny v srpnu. Různé karibské národy se účastní akademických fór, předvádění zboží a obchodních konferencí, ale hlavní atrakcí je představení hudební a taneční, filmová představení a výstavy umění.



***Mexický záliv** má enormní význam pro svět: vzniká v něm Golfský proud, který zásadním způsobem ovlivňuje podnebí především Severní Evropy, Britských ostrovů a jižního Grónska, a těží se v něm významné množství ropy. V roce 1978 bylo na rozhraní mezi Yucatánem a Mexickým zálivem nalezeno místo dopadu obrovského asteroidu (o průměru asi 10 km), který podle některých hypotéz před 65 milióny let zapříčinil vymizení dinosaurů, pozůstalý kráter s průměrem 180 km se nazývá Chicxulub.*

*Ráno po snídani jsme vyjeli z kempu směr Pueblo. Po krátké jízdě jsme vystoupili na hlavní třídě. Pomalou procházkou s prohlídkou architektury jsme dorazili na hlavní náměstí a navštívili krásnou katedrálu. Toto bývalé historické město má španělskou architekturu.*

*Poté jsme dojeli směr Veracruz, je to nádherný přístav a procházka přes město a podél pobřeží byla velice příjemná, navštívili jsme také v tomto městě mnoho kostelů, z nichž jeden byl překrásný a uvnitř celý ze zlata.*

## **6. den úterý 14. února 2017 – vodopád a krásné jezero - do konce zbývá 25 dnů**

**SALTO DE EYIPANTLA.** V zelené a úrodné krajině známé množstvím jezer a vodopádů a také příjemným klimatem - Los Tuxtlas - se nachází také vodopád

Eyipantla. Můžete ho znát z filmu Apocalypto. K 50 m vysokému a 40 m širokému vodopádu vede schodiště s 242 schody.



**CATEMACO** je sladkovodní jezero obklopené vulkanickými kopci. Má oválný tvar o průměru 16 km s vývěry minerálních vod a bujnou vegetací. Jezero má několik ostrovů, nejznámějším je "Isla de los Monos" - ostrov opic. Na tomto ostrově žijí opice druhů *Macaca Aetoides*. Na pobřeží jezera jsou pláže vhodné ke koupání Playa Azul a Playa Hermosa.



*Na fakultativním výletu lodí se projedete kolem ostrova opic. Zastavíte se na severním pobřeží laguny, kde je rezervace - Parque Ecologico, ukázka deštného pralesa, také místní přírodní kosmetiky, místních chýší, několik replik olméckých soch. Také zde šaman nabízí očistu*





kouřem, nebo si můžete dopřát kosmetickou masáž... Proto si vezměte nějaké „drobné“ sebou. Uvnitř parku můžete vidět tukany, opice, divoká prasata pecari. V tomto parku bylo natáčeno mnoho filmových tropických rájů.



Tohoto výletu jsme se všichni zúčastnili a bylo to opravdu moc a moc krásné.



Vodopád, i když je období sucha, je úžasný a dopolední program dobře vyplnil a už jsme se těšili na další zastávku. Catemaco je úžasné 200 m hluboké jezero, je to vlastně obrovský vulkán, který vytvořil toto jezero a zde jsme prožili toho velmi mnoho, motorová rychlá loď nás odvezla nejprve k místu, kde bylo léčivé a teplé bahno a zde chvíli jsme se vykoukali. Dopoledne prší snad půl hodiny a velmi se ovzduší vyčistilo.

Přesto máme další zastávky a nejlepší byl ostrov opic, o který se stará rodina a ekologicky žije rodina a stará se příkladně o floru a faunu.

## 7. den středa 15. února 2017 – Palenque a čedičové hlavy - do konce zbývá 24 dnů



Palenque - obřadní středisko Mayů, osídleno před 1500 lety s žilo zde 70 tisíc lidí

**PALENQUE:** Obřadní středisko *Mayů*, obklopené deštným pralesem na úpatí nízkých kopců v nadmořské výšce 80 m. Podle nálezů keramiky dnes víme, že město bylo osídleno již před 1 500 lety. Svůj rozkvět prožilo v l. 600 - 800 n. l. Tomuto období odpovídá vláda **krále Pacala**, který vládl od 12 let. Za jeho dlouhou vládu a



jeho synů (Chan Bahlum a Kam Xul) se z Palenque stalo velké a mocné středisko kde žilo na 70 tis. obyvatel. Z tohoto období se dochovaly zajímavé hieroglyfy. Hovoří o





tom, že jeho kralování bylo předpovídáno tisíc let předem a bude ještě dlouho oslavováno. Pakal byl po smrti zastoupen synem Chan-Bahlumem, který byl v hieroglyfech označován symbolem jaguára a smyčky. Po jeho smrti došlo k úpadku Palenque a již v 10. stol. bylo z valné části opuštěno jako jedno z posledních mayských měst a nádherných staveb se zmocnil rychle rostoucí prales. Proto dnes archeologové právě zde doufají v odhalení záhadného zmizení vyspělé civilizace.

Archeologickou zónou města je Parque Nacional Palenque, kde bylo prozatím odkryto pouhých 34 budov z celkových 500. Vše, co zde uvidíte, vzniklo bez použití jakýchkoliv kovových nástrojů, kol a tažných zvířat. Kousek za vchodem na levé straně je malá kamenná struktura - jedná se o hrob Alberta Ruz Lhuilliera - archeologa, který zde neúnavně pracoval v l. 1945 - 1952. Na architektuře zdejších staveb je patrný typický dekorativní mayský prvek - cresterie, což je propracovaný zděný hřeben na vrcholu staveb. Nejznámější stavbou v Palenque je vysoká a štíhlá pyramida po pravé straně. Je složena z 9 stupňů (jako většina pyramid - počet stupňů podsvětí) a její schodiště stoupající do výše 23 m vede k paláci - svatyni na vrcholu. Na zadní straně pyramidy jsou tři panely s mayskými hieroglyfy, které dávají chrámu jeho jméno - **Chrám nápisů (Temple of Inscriptions)**. Popis charakterizuje historii města a chrámu. Chrám představuje nejmajestátnější stavbu v Palenque. Na vrcholu pyramidy je svatyně, pod jejíž dlažbou byla teprve v roce 1952 objevena podzemní chodba vedoucí do nitra pyramidy, do krypty se sarkofágem vládce Pacala. Tento objev se stal nejsensačtějším v celé historii mayské architektury. Sarkofág byl zakryt 5 ti tunovou kamennou deskou s rytinami. Vedle hrobu bylo nalezeno několik koster lidí, kteří sem byli zazděni jako služebníci mrtvého krále. Králova posmrtná maska z nefritu a obsidiánu a jeho kostra zdobená šperky byla převezena do muzea v Mexico City. Přestože rozluštené nápisy sdělují, že se Pacal dožil 80 let, kostra ze sarkofágu hovoří o maximálním věku v době úmrtí - 40 let, čímž se otevřela zase jedna záhada. Rytiny na jeho rakvi znázorňují devět pánů podsvětí. Tato krypta byla první nalezenou kryptou mayské kultury a vyvolala mnoho dohadů o jejich spojitosti s Egyptem.

V centru archeologického parku je **Palác** - komplex budov kolem 4 nádvoří



Catemaco - ostrov opic - mají zde i krokodýla



Catemaco, na návštěvě ostrova opic, v tomto parku bylo natáčeno mnoho filmových tropických rájů je zde mnoho zvířat- ukázka deštného pralesa spojených labyrintem chodem chodeb, vyzdobený nádhernými nástěnnými reliéfy a

štuky. V nich dokázali mayští umělci zachytit i ty nejjemnější detaily. Na severních zdech jsou impozantní masky monster. Palácová věž byla observatoří a byla postavena tak, že během zimního slunovratu zde můžeme vidět slunce zapadat přímo do Chrámu nápisů. Z věže bylo také velmi dobře vidět na zelenou plán kolem řeky Usumacinta a měla tedy i funkci hlídkovou. Palác měl své vlastní zásobování vodou z protékajícího potoka kamenným vodovodem (aquadukt). Pod věží je osamocený kámen s rytinou zobrazující Pacalovu matku Zac-Kuk předávající svému synovi vladařskou čelenku či korunu.

Následník Chan-Bahlum si nechal vystavět hned tři chrámy: **Chrám kříže** (Temple Cros), **Chrám slunce** (Temple Sun) a **Chrám listového kříže** (Temple Foliated Cros). Všechny jsou umístěny za potokem Otolum. Jejich výzdoba obsahuje i zápisky pocházející z r. 642 n. l. spojené s vypočtením krále Pacala jako krále se slunečním štítem. Jedním z chrámů je Chrám slunce, u něhož se jako u jediného dochovala celá střecha i s hřebenem. Menším a méně zachovalým je Chrám 14 s rituálními malbami. Největším je vlastní Chrám kříže, restaurovaný r. 1990, pod nímž je údajně pochován Chan-Bahlum.

**VILLAHERMOSA** Hlavní město státu Tabasco na březích řeky Río Grijalva. Hlavní atrakcí města je muzeum ve volné přírodě Parque-Museo La Venta. Jedná se vlastně o muzeum **olmécké kultury** s celkem asi 30 sochami, kde jsou jednotlivé artefakty rozesety mezi zelení džungle, která napodobuje místo jejich nalezení La Ventu. Největší čedičové objekty váží až 24 tun a vysoké jsou více než dva metry. Celý park se dá projít po okruhu (podle mapky z pokladny a informativních tabulí), který vám představí všechny sem přestěhované exponáty. "

*Palenque starodávné město skrývá deštní prales a co zde vytvořila mayská kultura, opravdu stojí zato. A zde byl také perfektní kemp, kde jsme spali, měl dobré sociální zařízení. Přes noc opět přišlo a ochladilo se, vzduch se pročistil. Tady údajně jde o oblast s nejdeštivějším počasím v Mexiku.*

*Zde z oblasti Villahermosa zhruba 80 kilometrů zde byly soustředěny obrovské čedičové hlavy některé se zvláštními helmami, cesta mezi nimi je dlouhá více jak kilometr. Středoevropanovi jako jsem já, je tato mimořádnost chápána spíš jako veliká sochařská historická díla, než jako kultovní artefakty. Zahrada je také jako minizologická zahrada se zaměřením na typickou středoamerickou zvířenu jako jaguár, ocelot, opice apod.*

*Nemocných mezi účastníky expedice přibývá, také máme jisté potíže s našimi věcmi, přenášením batohů na noc do sedací části hotelbusu. Spací prostor máme jako větší rakve snad šířka a výška kolem 60 cm a délka necelých 2 metrů. 15 těchto boxů jsou ve 3 výškových řadách nad sebou – tedy někdo má kajutu na zemi, někdo uprostřed a třetina lidí u stropu.*



Neustále řešíme skládání, praní a sušení našich oděvů, také se musíme zabývat nákupem pitné vody, ale to nejsou starosti, s tím všichni musíme počítat.

## **8. den čtvrtek 16. února 2017 – indiánští Mexičané - do konce zbývá 23 dnů**

Ráno po dešti odjíždíme do mexické indiánské oblasti celé dopoledne. Projíždíme mayskou cestou, která se opravuje. Tato oblast je nejhudší oblastí Mexika, zvláště nyní, kdy vláda zdražila benzín, potraviny a vesničanům vzala naturálie, které dostávali jako je pytel mouky či rýže, proto místní převážně indiáni demonstrují nejrůznějším způsobem. Často zastavují projíždějící auta, aby řidiči jim dali peníze či jídlo, aby uživilí svoje rodiny. Projíždíme velmi hornatou krajinou vápencovitého podloží. Tu a tam je vidět krasové útvary už ze silnice, je předpoklad, že jsou zde i jeskyně. Po cestě vidíme tu a tam vesničky, spíše roztroušené chatrče s malým hospodářstvím i třeba s 5-6 slepicemi. Rostou zde i u nás známé topinambury. Opravdu zde jde o chudý kraj, ale indiáni i přes svoji chudobu jsou milí a přívětiví. Jedeme do Cristobalu stále ve výšce kolem 2 000 mnm opravdu pomalým tempem, snad průměrnou rychlostí jen 25 - 30 km/hod a to i tím, že zde v Mexiku jsou ve veliké míře silniční retardéry - tedy příčné hrboly, kde se musí před nimi a na nich téměř zastavit. Dnes také nesvítí spalující slunce posledních dnů, je pod mrakem a pro nás je to počasí velmi výhodné.



## **9. den pátek 17. února 2017 – San Cristobal de las casas a jeskyně a jezero - do konce zbývá 22 dnů**

**SAN CRISTÓBAL DE LAS CASAS** . Krásné koloniální městečko v



nadmořské výšce 2 100 m se 70 tis. obyvateli. V r. 1994 se o něm dozvěděl celý svět, neboť zde propukly nepokoje spojené s revoltou odbojové organizace místních indiánů. Tyto bouře byly rychle potlačeny mexickou armádou, ale otázky postavení původních obyvatel se řeší dodnes. Předkové Tzotzilů a Tzeltalů, indiánů žijících na



San Cristóbal de las Casas v nadmořské výšce 2100 mnm, 70 tisíc obyvatel

tomto místě, byli pravděpodobně Mayové a přišli sem před 1 000 lety. Španělé sem dorazili r. 1524 a první osadníci o čtyři roky později, kdy Diego de Mazariegos založil Cristóbal jako jejich hlavní osadu. Hlavním zdrojem obživy osadníků bylo pěstování pšenice. Dominikánští mnichové přišli do města r. 1545 a částečně se zasloužili o lepší zacházení s indiány, kteří trpěli nouzí, mnohými evropskými nemocemi a sloužili Španělům. San Cristóbal bylo hlavním městem státu od r. 1824 do 1892, kdy tuto funkci převzala Tuxtla. Centrem města je hlavní náměstí nazývané



Plaza 31 de Marzo, které bylo až do začátku tohoto století používáno pro místní trhy. Na jeho severní straně stojí **katedrála** z r. 1693, v jejímž interiéru je krásný barokní oltář. Severozápadně od centra stojí **Templo de Santo Domingo**, jehož růžové zdi krásně vynikají při západu slunce. Před kostelem a u náměstí je známé **indiánské tržiště**, kde se nakupuje, prodává a vyměňuje. Kostel a sousedící klášter byly postaveny v l. 1547 - 1560 a jejich barokní fasáda pochází ze 17. stol. Interiér je bohatě vyzdoben zlatem. Ve městě můžete také navštívit Městské muzeum, kde jsou velké historické, archeologické a umělecké sbírky.

**LAGUNAS DE MONTEBELLO** .Na guatemalsko-mexické hranice, nedaleko hraničního města Comitán de Domínguez ve státě Chiapas v Mexiku, se rozkládá jezerní oblast Montebello. Nachází se zde 59 jezer vytvořených postupným rozpouštěním hornin. Jedno jezero zasahuje svojí polovinou ještě na guatemalské území. Jen asi 8 jezer je snadno přístupných z místních komunikací. Okolní krajina je velice poutavá, v tyrkysových a zelených vodách jezer se odrážejí okolní lesy a vrcholky hor. V západní oblasti se také nachází mayská archeologická lokalita Chinkultic s několika dochovanými chrámy.

Některá jezera jsou zdrojem pitné vody a je v nich zakázáno koupání, pod pokutou. V jiných jezerech se lze koupat, případně si půjčit člun či raft.





*Dnes dopoledne máme prohlídku Christobalu, je to pěkné, snad 200*



*A stojíme, praskla hadička od chladiče, ale i zde mají náhradní a za chvíli jedeme*

*tisícové město s obchůdky, tržičtém, pěknými budovami. U kostelu byla moc hezká vyhlídka na celé město a okolí. Mnoho budov se opravuje. Na tržičtí se daly koupit upomínkové předměty typické pro tuto indiánskou oblast. Část indiánek chodí v krojích*



(sukně černá s vlasem z vlny lam, halenka vyšívaná bílá a velmi zdobená), potíž je v tom, že se nedají fotit, protože si nechťejí od bílých vzít svoji indiánskou duši. V poledne odjíždíme, kousek cesty jedeme po panamerické dálnici, která spojuje Ushualu na jihu Ameriky s Aljaškou. Příjemná zastávka odpoledne byla u barevně zbarvených lagun a byla zde i moc pěkná jeskyně. Jedna jako průchozí poměrně malého toku a 2 jeskyně délky snad 200 metrů byly krásně zvrásněny. Jedná se o typický vápencový kras, ale snad s prvky dolomitická skladba masívu, která byla částečně slepencová. Stalagmity zde byly až 10 metrů veliké. Jen co lze negativně hodnotit, že je zde veliký nepořádek. Je asi způsoben pořádání rituálních obřadů. Tedy jeskyně a laguny Montebello nejsou tak navštěvované turisty. Viděli jsme až večer bez sluníčka 4 jezírka, jedna s pitnou vodou, 1 modré, 1 zelené a 1 hnědé, ale i tak to byl veliký zážitek. Na chvíli se zaradovalo moje jeskyňářské srdíčko.....

## 10. den sobota 18. února 2017 – přejezd z Mexika do Guetamaly - do konce zbývá 21 dnů



**Guatemala** ležící v sytě

zelené krajině hor, údolí a úrodných nížin, je obdařena mimořádným přírodním, kulturním i historickým bohatstvím. Ačkoli kolosální mayské chrámy a města ukrytá v deštném pralese byla opuštěna už před mnoha stovkami let, dávné tradice a rituály udržují Mayové ve vesnicích na vysočině se stejným zanícením a vírou v přírodní božstva jako jejich předkové. Guatemala je v celé střední Americe

naprosto jedinečná tím, že zhruba polovinu populace tvoří domorodci neboli indigenos a indiánské komunity a jejich kultura je zde daleko viditelnější a svébytnější než kdekoli jinde. Druhou polovinu obyvatel tvoří mocná a daleko zámožnější společnost tzv. ladinos, městská a obchodní kasta, která nad indiány většinou ohrnuje nos.

Dnes v 8 hodin ráno jsme přejeli mexicko - guatemalskou hranici, na přechodu každý dal 500 pesos a za ně jsme dostali mexické razítko do pasu. Na guatemalské hranici jsme směnili za 100 USD guatemalské kecaly

a také zbytek mexických pesos. Na první pohled Guatemala je krásná hornatá země. Od hranic jsme ujeli snad 10 km a chladící voda začala vařit – prasklá hadice, dlouhá asi 40 cm a jednopalcová znamenala ztrátu při opravě snad 2 hodiny a zase vyjíždíme. Silnice Panamerika stoupá až do výšky 3 670 mnm a je zde vůbec nejvýše z celé dlouhé trati od skoro Antarktidy na Aljašku. Skoro celý den jedeme po této slavné dálnici, ale má také různé šířky, povrch i kvalitu. Za celý den jsme zdolali snad 300 km a večer dojeli k obrovské laguně jezera, které vzniklo v sopouchu obrovité sopky. V průběhu odpoledne také přšelo a byla mlha. Pro řidiče Martina to nebyl snadný úkol. Už za první den na mě Guatemala zapůsobila snad lépe jako Mexiko a to hlavně svojí překrásnou krajinou. Také je zde masivní výstavba a oprava domů. Až večer parkujeme u hladiny jezera v kempu s vodou ke koupání.

## 11. den neděle 19. února 2017 – plavba po obrovském jezeru - do konce zbývá 20 dnů

**PANAJACHEL** . Městečko na břehu jezera Atitlán. Turistické středisko se spoustou



Jsmo v Guatemale v městečku Panajachel u jezera Atitlán. zhroutený sopečný kráter je plný průzračné vody hluboké 300m, jezero má 128 km<sup>2</sup> a krajně vévodí sopky přes 3000 mnm - Tolimán, Atitlán a San Pedro, zde jsme prožili jízdu lodí a návštěvu městi

barů a restaurací, lákajících k posezení. Výchozí místo k výletům lodí na jezero a k domorodým mayským osadám na protějším břehu.

**ATITLÁN.** Jedno z nejpozoruhodnějších míst celé Střední Ameriky je právě Lago de Atitlán. Zhroutený sopečný kráter je plný průzračné vody a dosahuje hloubky až 320 m. Rozloha jezera je asi 128 km<sup>2</sup> a je třetím největším

jezerem Guatemaly. Obklopeno je krásně barevnými kopci. Celé krajině vévodí vrcholy tří sopek – *Tolimán*, 3158 m; *Atitlán*, 3537 m a *San Pedro*, 3020 m. Brzy ráno je voda jezera klidná a čirá. Kolem poledního, kdy začíná vát jihovýchodní vítr, se mohou objevit vlny a ztěžovat plavbu malým motorovým člunům křižujícím jezero.

Ohledně jeho vzniku se vlastně tradují teorie dvě. Ta první tvrdí, že se jedná o obrovský zaplavený sopečný kráter, ta druhá, že jezero vzniklo poté, co vyrostly tři vulkány a narušily



tok řek, které se spojily a vytvořily tak jezero. Další legenda praví, že na jeho dně se ukrývá ostrov, který byl centrem Mayské kultury v letech 600 před až 250 po Kristovi. Jezero nemá žádný viditelný odtok. Jde zřejmě o nejhezčí a rozhodně nejtajemnější guatemalské jezero.



Jedno z měst na úpatí sopky

*Fakultativní výlet po jezeře Atitlán: zhruba půldenní výlet, zastávky ve třech vesnicích (San Juan, San Pedro, Santiago Atitlán). V každé vesnici je rozchod cca na 2. hod, a můžeme navštívit tradiční místní trhy a posedět v kavárně.*

*Dnes už v 7 hodin ráno svítí*

*sluníčko a odraží se na vysokém sopouchu obrovské sopky. Hladina jezera se čeří vlnkami a na části jezera zůstává opar. Zde budeme tábořit ještě i*





v pondělí. Dnes zahajujeme druhou dekádu našeho zájezdu. Sopka San



Pedro je okrouhlé jezero o průměru snad 15 km a kolem něho je prstenec sopečných stěn, částečně i obydlených i se silnicemi a cestami. Plavbu jsme měli celodenní s návštěvou několika vesnic a termálního vřídla. Hloubka jezera je asi 300 metrů. Za 6 hodin jsme navštívili 4 města. Na první zastávce bylo termální vřídlo, tam jsme se asi půl hodiny probahnili, ostatní zastávky byla města u pobřeží jezera. Plavba stála každého 100 kecalů a za dalších 25 kecalů jsme jeli motorovými tříkolkami, které se zde nazývají tuk tuky a jezdili jsme po městě, kde silnice jsou velmi příkré. Dnes poprvé jsem si dal pravou guatemalskou kávu za 10 kecalů. Na naší poslední zastávce jsme přijeli na slavnost, kdy město bylo vyzdobeno,



*hlavně kostel a náměstí. Dnes večer jíme večeři v pravé guatemalské taverně a brzy ráno pojedeme a to po celý den k další výrazné pamětihodnosti.*

## **12. den pondělí 20. února 2017 – Antigua – bývalé hlavní město - do konce zbývá 19 dnů**

**ANTIGUA GUATEMALA** : Jedno z nejstarších a nejkrásnějších měst Střední Ameriky (v lidové řeči též zkráceně Antigua nebo La Antigua, původní název byl Santiago de los Caballeros de Guatemala), leží mezi třemi sopkami - Fuego, Agua a Acatenango, v nadmořské výšce 1600 metrů nad mořem. Z architektonického hlediska je město významné pro zachovalé stavby i ruiny z koloniálního období s renesančními a barokními prvky. Krásné prostředí, dlážděné ulice, četné trosky a terakotové střechy okouzlí každého turistu. Antigua byla založena 10. března 1543 a po 233 let byla hlavním městem Guatemaly. (Předešlé hlavní město se rozkládalo na úpatí sopky Agua a bylo zničeno povodní.) Po katastrofálním zemětřesení 29. července 1773 se hlavní město přemístilo do Guatemala City. Antigua byla od základu zrekonstruována a uchovala si svůj původní koloniální styl. V r. 1979 jej UNESCO vyhlásilo za součást světového kulturního dědictví.

Na hlavním náměstí Parque Central je kašna a dominantní katedrála San Jose. Nejznámější ulicí v Antigui je 5 Av. Norte vedoucí ke kostelu La Merced, kde se vám naskytne dramatický pohled na vulkán Agua se slavným historickým žlutým obloukem, branou Santa Catalina. Tato dvojice tvoří velice poetický a fotogenický obrázek. V této ulici také najdete největší kryté tržiště s uměleckými a indiánskými předměty. Zde si můžete vše v klidu prohlédnout, nikdo vám nebude nic nutit. Jednoznačně nejlepším suvenýrem z této tržnice jsou vyřezávané pestrobarevné, ručně malované masky zvířat, které krásně ozdobí stěnu vašeho příbytku. Jistě si udělejte zastávku v jednom z místních muzeí v Mayském muzeu, Muzeu umění či v Muzeu s první tiskárnou ve Střední Americe. Z velkého množství kostelů stojí za prohlídku La Merced, San Francisco či městský konvent Las Capucinas (2a Av. Norte). Kousek za městem vidíte kopec s křížem Cerro de la Cruz se slavným výhledem na celou Antiguu a sopku Agua v pozadí.

**Pacaya:** Činný vulkanický komplex vysoký 2500 m. Sopka je aktivní víc jak 23 000 let a je to jedna z neaktivnějších sopek Střední Ameriky za posledních 500 let. Je součástí řetězce vulkánů podél Pacifického pobřeží Střední Ameriky, formovaných tektonickou subdukcí – Kokosové desky a Karibské desky.

***ZAJÍMAVOST:** Kokosová deska vzniká rozpínáním oceánského dna západně od střední Ameriky a podsouvá se (subdukce) na východ pod méně hustou desku Karibskou. Při tomto procesu dochází k ohřívání jejích subdukovaných okrajů, ze kterých se uvolňuje do okolního zemského pláště voda. Ve vrchní části pláště jsou horniny roztaveny na magma, v důsledku čehož vzniká severovýchodně od subdukční zóny vulkanický oblouk (od Kostariky do Guatemaly). Pásmo zemětřesení v oblasti se táhne pod povrchem dále na sever až do Mexika.*

*Ráno od jezera jsme odjžděli už v 5 hodin a už v 9,30 jsme dojeli do bývalého hlavního města Guatemaly. Je to staré koloniální město, které před více jak 100 lety bylo postiženo mohutným zemětřesením. Město od sopky AGUA sice bylo opraveno, ale část zůstalo jako memento této tragédie. V ruinách zůstaly dodnes 2 kostely a některé budovy. Tříhodinová procházka byla příjemná. V kostele byla nádherná výjevová sochařská scénérie křížové cesty Krista. Nádherný byl i hřbitov a hlavní náměstí, včetně obrovského tržiště, kde se prodává asi naprosto všechno.*

*Onemocnění různého druhu má skoro každý, i když všichni všechno zdolávají a každý se léčí po svém. Jeden z nás dokonce měl v poslední době větší obtíže a musel navštívit lékaře. Jak se později ukázalo, nešlo o vážnou nemoc a úspěšně pokračuje v naší cestě.*

*Po obědě odjždíme na dlouhou cestu do TIKALA. Řidič Martin jel až do půlnoci a potom ještě od 5 hodin ráno, až jsme dojeli před snídání 80 km od Tikalu. Prakticky celou tuto noční dobu řidiči jeli a my ostatní jsme spali.*

### **13. den úterý 21. února 2017 – TIKAL – jedna nejvýraznější památka UNESCA - do konce zbývá 18 dnů**

**TIKAL.** Počátky tohoto významného města sahají do předklasického období (cca 300 př.n.l.) kdy cholští Mayové začali budovat svoje městská centra v oblasti středního Peténu. Svého největšího rozkvětu dosahuje Tikal v klasickém období, zejména po kolapsu království Mirador na severu (v oblasti dnešní hranice Mexiko-Guatemala), kdy se stává dominantním královstvím celé oblasti. Tikal se v prvních několika století vyvíjel nezávisle a dle dochovaných zpráv neudržoval žádné významné aliance s okolními městy. Pak se však koncem 4. století (378 n.l.) stalo něco, co navždy změnilo dějiny a vývoj tohoto města. Hieroglyfické nápisy dokládají





Tikal se rokládá na 64 km<sup>2</sup>, jen samotné centrum o ploše 16 km<sup>2</sup> obsahovalo 3000 budov a žilo zde více jak 50 tisíc obyvatel. mezi nejvýznamější chrámy je Chrám Velkého Jaguára s výškou 47 m, Chrám masek s výškou 48 m, Centrální Akropole měří 57 m. Procházka v tomto unikátu mayské kultury vede v deštném pralese a vystupem na pyramidy je rozhled.



příchod osoby jménem Siyak K'ak, která byla vyslancem mocného a velmi vzdáleného království Teotihuacán (centrální Mexiko). Toto více méně násilné převzetí moci bylo v dalším období zpečetěno sňatkem Teotihuacanského šlechtice jménem Yax Nuun Ayiin s mayskými ženami s urozených rodin. Tikal, jako vazal mocného Teotihuacánu, si v tomto období podrobil řadu sousedních městských království jako např. Uaxactún, Bejucal či Rio Azul. Rok 562 n.l. byl pro Tikal velmi tragický, neboť byla proti němu vedena „hvězdná válka“ (tento výraz pramení z faktu, že Mayové často plánovali zahájení války podle určité pozice planet, zejména Venuše a na nástěných malbách byl tento typ války zobrazován jako krvavý déšť padající z Venuše na Zemi). Tímto městem, které si podrobilo Tikal byl Calakmul, který byl jeho severním sousedem a prameny hovoří o tom, že války se jako spojenec



Calakmulu zúčastnil též Caracol. Více než 130 let trvalo, než se Tikal znovu vzchopil a roku 695 n.l. porazil tikalský král Jasaw Chan K'awiil I. calakmulského krále a zvrátil tak politickou rovnováhu ve prospěch Tikalu. Tato doba se též nazývá jako „znovuzrození Tikalu“ a byly během ní postaveny významné pyramidy na centrálním náměstí a to chrám I. a chrám II. a též 3 komplexy dvojitých pyramid u příležitosti kalendářních cyklů mezi lety 692 – 731 n.l. V následující více jak 150 letech od slavného vítězství si Tikal udržoval politickou a vojenskou nadvládu nad celou oblastí a znovu opakovaně porazil svého rivala Calakmul. Toto období druhého rozkvětu trvalo až do konce 8. století, kdy toto království zasáhla další krize, poslední stéla s dochovalým nápisem byla vztyčena v roce 879. Zánik Tikalu jakož i dalších významných měst v této oblasti jako např. Uaxactún (889), Caracol (859) či Calakmul (909) spadá do přibližně stejného období a bývá označováno jako konec klasického období.

Tikal se rozkládá na zhruba 64 km<sup>2</sup>, jen samotné centrum o ploše 16 km<sup>2</sup> obsahovalo 3000 budov a chrámů. Předpokládá se, že během klasického období žilo v Tikalu více jak 50 000 obyvatel. Tikal je pro turisty velmi atraktivní zejména pro své nezaměnitelné pyramidy charakteristického tvaru, které vysoko ční nad bujnou guatemalskou džunglí. Jsou typické svou výzdobou na vrcholu, tzv. „crestérií“ neboli hřebenem, který ještě umocňuje velkolepý dojem již tak velmi vysoké stavby. Srdcem celého města bylo od prvopočátku ústřední „Velké náměstí“, kolem něhož byly postupně stavěny významné stavby. Mezi nejvýznamější chrámy patří zejména následující: Chrám I. nazývaný též „**Chrám Velkého Jaguára**“, je vysoký 47 metrů,





nalézá se na centrálním náměstí a je zde pohřben nejvýznamější vladař Jasaw Chan K'awiil. Chrám II. neboli „**Chrám masek**“, měří 48 m a leží na západní straně Velkého náměstí, přímo proti chrámu I. Další významnou pyramidou/chrámem v Tikalu je chrám IV. Nazývaný též „**Chrám dvojhlavého hada**“ měří 70 m a je nejvyšší stavbou v celé Mezoamerice (vyšší než „pyramida Slunce“ v Teotihuacánu



s 61m nebo „Complejo El Tigre“ v Miradoru s 55 m). **Chrám V.** leží na jihu Centrální akropole a měří 57 m. . **Centrální akropole** se nachází na jižní straně Velkého náměstí a sloužila zejména jako královský palác a obydlí králů. V Tikalu můžeme obdivovat i množství dalších zajímavých staveb: „**Plaza VII. Templos**“ mající své jméno od 7 malých chrámů postavených v ose sever-jih na východní části náměstí, „**Palacio de las Ventanas**“ je známý též jako „palác netopýrů“.

*Guatemala mě mile překvapila nádhernou přírodou, vstřícnými lidmi a velikým budovatelským úsilím ve výstavbě domů i silnic. Co je nepříjemné,*



tak je zde draho, alespoň nám turistům se zdá. Ale i pro místní je draho, například za denní výdělek si lidé nekoupí ani grilované kuře. Také pivo je mnohem dražší, jako bylo v Mexiku. Dnes nás čekalo celodenní poznávání této velkolepé mayské památky, dokonce se zde za peníze provádí i noční prohlídka s průvodcem při svitu měsíce a hvězd. Zvolil jsem asi 4 hodinovou procházku deštným pralesem, kde je veliké množství různě velikých pyramid. Já jich navštívil snad 60, nejen pyramid, ale i budov z mayské doby. I když nejsem archeolog ani mayolog, přesto jsem alespoň pochopil velikost a úžasnou pracovitost a vynalézavost lidí, kteří bez jakékoliv techniky dokázali vytvořit taková úžasná kamenná velkodíla. Také nedokážu pochopit pravý účel a možné využití k životu. Na některé z pyramid je možné vystoupit a pokochat se výhledem z nich. Úžasná podívaná je právě proto, že většina těchto objektů je v perfektním stavu. Řidič Martin nám také prozradil, že v buši se nachází ještě podobná mayská velkopamátka podobná TIKALU, ale zatím je přísně chráněná a ukryta veřejnosti, jen o ní vědí někteří místní indiáni a částečně i archeologové a bude otázkou, zda dojde k jeho publikování a otevření pro veřejnost. Ukrytí této památky má i ten význam, že TIKAL by pozbyl svoji jedinečnost a půvab a zkrátka by přízeň turistů. TIKAL si mnohdy považuje jako div světa podobně jako Velká čínská zeď či pyramidy v Egyptě, Machcu Pichcu.....a navíc se zde kvůli této památce vybudovaly silnice i letiště. Co jsem viděl, tak tuto památku Inků a Mayů považují za vrchol tvořivosti a vyspělosti těchto dávných kultur a civilizací. Večer byli všichni účastníci sice unaveni, ale nadšení o tyto nevšední zážitky. Po těchto prožitcích odjíždíme přes noc, abychom zítra dorazili do třetího státu naší expedice.

#### **14. den středa 22. února 2017 – na hranici Belize**



**HONDURAS**

Původní banánová republika Honduras, někdejší symbol korupce a chudoby, se v posledních letech dostává stále více do pozornosti zahraničních turistů. Většina návštěvníků do země zavítá jen kvůli úchvatným mayským památkám v Copánu, jiní míří za slunkem a pohodou na pláži z karibských ostrovů.



Honduraská památka Copán poslední zastavení historie Mayů



*Ze včerejška na dnešek jsme ještě spali v krásném malém kempu v blízkosti Tikalu, kde jsme měli sprchu, záchody a v tomto horkém počasí je to nejlepší co nás může potkat. Jeden z nás, který ještě před pár dny byl nemocen, je už zdravý a stále chce, abychom se zastavili v Belize, když jedeme kolem. Byla by to další ze zemí, které bychom navštívili. Dnes jedeme celý den, je chladno a jak časově dlouhá byla cesta do Tikalu tak dlouhá na nás dnes čeká. Vždyť se má najet kolem 500 km a cesta potrvá celý den. Chvilí jsme zastavili u jezera Petén a zde jsem si koupil dřevěného jaguára, z kterého mám velikou radost. Jedeme stále po Panamerické dálnici, která dále pokračuje přes Salvador, ale tudy nejedeme, protože politická situace v této zemi není dobrá, tak odbočujeme směrem na Honduras, kde právě pojedeme blízko hranice Belize. Zastavili jsme u hraniční řeky na mostě a koukli jsme na policejní stanici s Belizskou vlajkou. K Belize nám informovaly Slovenky Marika a Marta, že zde žije slovenský magnát se svou mladou manželkou, bývalou herečkou. Ukrývá se zde stejně jako jinde někteří Češi. Ještě zastavujeme v jednom obchodním domě na nákup potravin a vody, protože jsou lépe zásobeny jak malé prodejny. V hotelbusu jede celkem 18 lidí a spotřeba vody a jídla je veliká.*

## 15. den čtvrtek 23. února 2017 - Honduras - do konce zbývá 16 dnů



**COPÁN** . Nádherné malé městečko s populací cca 23.000 obyvatel, asi jeden kilometr vzdálené od známých mayských ruin. Osídlování copánského údolí se datuje již na 2 000 let. Městečko se svoji atmosférou a malebností dlážděných uliček a bílých domků s červenými střechami stalo známým turistickým cílem. Název Copán je zaznamenán od XVI. století a pravděpodobně pochází z jazyka náhuatl „copantl“, což v češtině znamená most. Někteří staří autoři naopak říkají, že to spíš znamená zamotaný anebo stočený. Nejpravděpodobnější však je, že samotní mayové místu říkali Oxwitik a to znamená v mayštině „Tři kořeny“. Z historického hlediska byl Copán významným hospodářským centrem už od raných dob, ačkoliv dostatečná archeologická evidence toto dokazující nalezena nebyla.



*Dnešní noc jsme spali na benzince téměř hranice do Hondurasu. Zvláštní bylo, že na veliké ploše snad 50x100 metrů sušili na slunci kávová zrna v malé vrstvě, která zřejmě několikrát musí obracet, aby je bylo možné vysušené pražit, balit a prodávat milovníkům kávy po celém světě. Nej kvalitnější káva je právě odtud. Máme po obědě a i poslední Mayské památce Copán. Je to také rozsáhlé Mayské dílo se sochařskými*



uměleckými výtvořmi, ale obnova této památky se mě nelíbí. Japonci na rekonstrukci zde přispívají, ale výsledek se podle mého názoru nedostavil. V Guatemale jsme najeli 1397 km a bylo zde krásně, končíme první polovinu našeho zájezdu a těšíme se na další pokračování v Hondurasu. Po dobrém obědě, kdy jsme měli řízek a vařené brambory odjíždíme k vodopádům a tam bychom měli dorazit až navečer. Ano vzdálenost 280 posledních kilometrů jsme dokončili ve 20 hodin a po pomazánkové večeři jsme šli spát.

## **16. den pátek 24. února 2017 – krásné vodopády se zážitkem - do konce zbývá 15 dnů**

### **PULHAPANZAK – Cataras de Pulhapanzak**



Majestátní, 40 m vysoký vodopád Pulhapanzak na Río Lindo cestou z Tegucigalpy do San Pedro Suly. U vodopádu je půvabný park, kde se dá i vykoupat v řece. Za malý pěší výlet a posezení u kávy stojí i přilehlá vesnice – San Buenaventura.



Dnes má být odpočinkový den, probouzíme se už před 6 hodinou ranní, protože dělníci, kteří staví nové sociální zařízení, nás probudili třískáním železných nosníků při skládání z auta. To stávající staré už nevyhovuje a je dost primitivní, přesto jsme se tam osprchovali i vyprali špinavé a

propocené oblečení a ty dokonce za celý den uschly. V tomto kempu mají některé sportovní atrakce jako je jízda v sedáku na laně přes řeku i vodopád. Vodopád s řekou je vlastně hranice kempu a někteří z nás si zde udělali zážitkové dopoledne pokusím se napsat o tom něco „Jeskyně pod vodopádem“, :



Člověk prožije za svůj život jen málo zážitkových chvil, co se týče přírodních prožitků. Zažil jsem jich mnoho v jeskyních, velehorách, raftování i přeplutí Atlantiku na plachetnici a dnešní zážitek by mohl být mezi nimi. Z celkového počtu našeho hotelbusu 18 lidí se tohoto zúčastnilo celkem 7 účastníků – 2 řidiči, kuchaři Jarda a



Martin, nejstarší z nás Miloš z Brna, Láďa s Alenkou z Prahy, Pavel z Blanska a já.



Zážitek začíná vždy touhou dokázat něco netradičního a poznat netušené, polechtat tajemnost a adrenalin i za cenu nějakého nebezpečí. Za 12 USD jsme všechno tohle zažili – návštěvou míst tajemna hluboko pod hrozivým vodopádem. Prvním předpokladem bylo, že řeka je teplotně příjemná, že za půl hodiny naše těla neprokřehnou. Šli jsme až těsně pod vodopád, který burácel a dával nám ve známost svoji sílu. Při dopadu velikého proudu z výšky vznikala vodní tříšť v které jsme byli po celou dobu. Nebezpečí spočívalo v přechodu po velmi kluzkých kamenech a složité dýchání. Proto jsme měli svěřenou hlavu, abychom mohli vdechnout vzduch a ne vodu. Měli jsme mladého místního průvodce, znalého a tím byla zajištěna alespoň pasivní bezpečnost, protože Martin nám hned pokyny překládal a my jsme se museli jimi řídit, jinak by hrozilo veliké nebezpečí. Nejprve jsme se dostali těsně k dopadu vodopádu, kde na nás čekala jediná možná cesta překonání hlubokého jezírka – tůně. Toto jsme zdolali buď skokem a plaváním nebo obcházením, které se zdálo být víc nebezpečné. Poté jsme se dostali do první z jeskyněk, kde jsme si chvíli odpočinuli. Pokračovali jsme až za vodopád po strmé skále, museli jsme se přidržovat ocelového lana, aby nás proud vody neodmrštil. Tam na nás čekala jeskynní prostora, do které jsme se všichni vešli. Štěstí, že

jsm si vzal baterku čelovku, protože úzkým průlezem se zde dostává velmi málo světla. Po chvilkovém odpočinutí a vnímání jeskynní krásy jsme se vydali na zpáteční cestu částečně jiným směrem. Jeskyňka i skaliska při dopadu vody jsou dokonale modelována. Ještě jsme každý měli možnost se kouknout do výšky vodopádu, kde už taková tříšť vody nebyla, i toto byl veliký zážitek a pohled byl jedinečný. Po zdolání hluboké tůně už na nás čekala blátivá cestička ke spodní vyhlídce, kam se už mohou dostat všichni návštěvníci. Podali jsme si navzájem ruce a bylo u všech vidět spokojenost z pokoření této jistě nesnadné překážky. Smůlu měl jen Pavel, který na závěr snad na posledním kameni uklouzl nešťastně a narazil si bolestně holeň nohy na dvou místech.

Po obědě jsme se zdržovali v kempu, někdo se koupal, jiný odpočíval či zkoumal okolí. Protože sedačka v hotelbusu se začala párat, musel jsem ji zašít, aby se nerozpárala celá. Počasí bylo jarní příjemné a teplé. Po večeři nám Jarďa ukazoval videa z Jižní Ameriky, kdy před 15 lety ji objevovali pro cestování, záběry už byly vskutku historické.

## 17. den sobota 25. února 2017 – Tegucigalpa - do konce zbývá 14 dnů

**TEGUCIGALPA:** Hlavní město Hondurasu je uspěchané rušné město ležící v údolí obklopeném prstencem hor. Díky nadmořské výšce 975 m je zdejší klima příjemné a mnohem chladnější než na pobřeží. Svahy okolních hor jsou pokryté borovými lesy. Název Tegucigalpa je poněkud dlouhý. Hondurané říkají obvykle zkráceně Tegus. V jazyce náhuatl to znamená „stříbrná hora“. Město bylo založeno Španěly v roce 1579 na svazích hory Picacho jako středisko těžby zlata a stříbra. Hlavním městem se stalo v roce 1880. Je rozdělené na dvě části řekou Río Choluteca. Na východním břehu leží Tegucigalpa, centrum a blahobytnější městské části. Střed města tvoří náměstí **Plaza Morazán**, obvykle nazývaná Parque Central, s nádhernou katedrálou. Na západní straně Parque Central se na Avenida Miguel Paz Barahona nachází pěší zóna, která pokračuje čtyři bloky od náměstí až ke Calle El Telégrafo. Této oblasti se dnes říká Calle Peatonal a najdete zde spoustu obchodů, restaurací a bank. Přímo v centru města se na náměstí Plaza Morazán tyčí půvabná katedrála. Naproti jižní stěně katedrály se nachází Alcaldía (radnice). Dále se ve městě nachází řada kostelů, muzeí, galerií i parků.





Tegucigalpa je hlavní město Hondurasu- její střed je moc hezký a mnoho kostelů, muzeí a parků a také tříty



Altář katedrály, město bylo založeno španěli v okolí se těžilo zlato a proto bohatě zlatěná celá katedrála



Po dni odpočinku v kempu u vodopádu a dvou nocí zde strávených pokračujeme návštěvou hlavního města. Během cesty, kdy se měnil povrch, šíře i komplikace v dopravě jsme také zažili celkem 4 havárie – nejdříve rozbité osobní auto, potom dlouho jsme jeli za pick-upem který jen tak vezl náklad vajíček a sledovali ho, kdy se nezajištěný náklad vyklopí, protože jel docela svižně. Zastavil právě u kolegy vajíčkáře, kterému upadlo zadní kolo. Další havárie nákladního auta a ta čtvrtá byl v zatáčce převrácený kamion. Jeli jsme jinou cestou a dojeli k velikému jezeru, odkud vytékala řeka a na ní vodopád, kde jsme včera byli. Navíc jsme viděli, že odtud se bere voda velikým nadzemním potrubím pro hlavní město. Dnešní pohled



*na Honduras se změnil, silnice se zlepšily, baráčky také, jsou zde pastriny s koňmi a kravami.....*



*Do hlavního města jsme přijeli před polednem. Město je podobné La Paz, sevřené horami a většina obyvatel žije ve slamech stejně jako v jihoamerických státech. Parkujeme u fotbalového stadionu s pěkným rozhledem na město, které je blízko centra. Střed města má koloniální charakter, se kterým*

*jsme se už setkali i v jiných městech Střední Ameriky. Hlavní náměstí s nádhernou katedrálou plná zlatého zdobení. Dnes se na náměstích konala slavnost, kde na podiu se soutěžilo a hrála hudba, možná šlo o předvolební akce a bylo tam velké množství lidí. Potom až do večera jsme ujeli snad 150 km a stejně jsme až k hranicím Nikaraguy nedorazili.*



## 18. den neděle 26. února 2017 – Nikaragua - do konce zbývá 13 dnů



### NICARAGUA

Nicaragua ve tvaru klínu je sice co do rozlohy největším státem střední Ameriky, ale zároveň také nejméně navštěvovaným. I po mnoha letech míru má Nicaragua pověst země zmítané občanskou válkou. A když k tomu přidáte nefunkční infrastrukturu a škody na ekonomice napáchané americkou hospodářskou blokadou, není divu, že to nejednoho cestovatele odradí. S výjimkou Kuby je Nikaragua jedinou zemí střední Ameriky, kde došlo k dobrovolné, lidem vyvolané lidové revoluci.



**LEÓN:** Politicky významný a energií nabitý León býval hlavním městem státu od koloniálního období až do doby, kdy v roce 1857 převzala jeho roli Managua. Je to město grandiózních kostelů, skvělých uměleckých expozicí, kosmopolitních obchodů a restaurací a pulsujícího nočního života. Říká se, že mnoho lidí si zamiluje Granadu, ale své srdce nechají v Leónu. Je nesporně jediným skutečným nikaragujským městem s kypícím kulturním a intelektuálním životem. Navíc je tradičně politicky nejprogressivnější. Dramatické nástěnné malby kolem města (i když mnoho již už zmizelo) jsou živou vzpomínkou na období revoluce a jednotného boje proti Somozovi.



León založil v roce 1524 Francisco Fernández de Córdoba na místě domorodé vesnice Imabite.

Původní jeho poloha je 32 km od místa, kde stojí dnes. V roce 1610 sopečná aktivita vulkánu Momotomba, na jehož úpatí leží, způsobila zemětřesení, které staré město zničilo. Kromě statutu hlavního města státu byl León také dlouho církevním

centrem Nikaraguy a Kostariky.





Město je relativně jednoduché na orientaci a snadno se dá vyznat v systému číslování ulic. Hlavní třídy Avenida Central a Calle Central Rubén Darío se kříží v severovýchodním rohu jednoduchými liniemi zajímavého Parque Central a vytváří tak čtyři kvadranty. V okolí centrálního náměstí najdeme mnoho pěkných koloniálních budov a také právě kostelů, včetně nádherné katedrály s původním označením **Basílica de la Asunción**. Ta je největší ve Střední Americe. Její stavba začala v roce 1747 a trvala přes 100 let. Křížová cesta, která se v katedrále nachází, je považována za mistrovské dílo španělského koloniálního umění. Je také místem kde bylo pohřbeno mnoho významných kulturních osobností jako např. básník Rubén Daría, oblíbený rodák z Leónu, jehož hrobku střeží zarmoucený lev, dále pak Alfons Cortes a Salomón de la Selva. Na jižní straně katedrály se nachází první teologická kolej v Nikaragui Colegio La Asunción, dále atraktivní biskupský palác Palacio Episcopal a Colegio de San Ramón. Tři bloky severně od katedrály se nachází další zajímavý kostel z 18. století **Iglesia de La Recolección** se zajímavým průčelím s kamennými sloupy, kolem nichž se ovíjí vinná réva, a se symboly Kristova umučení provedenými v basreliéfních medailonech. **Iglesia de El Calvario**, další budova z 18. století, stojí na východním konci Calle Central. Její průčelí mezi dvěma zvonnicemi z červených cihel zobrazuje biblické výjevy. Nejstarší původní kostel v Leónu, **San Juan Bautista de Subtiava**, byl postaven v první dekádě 18. století a restaurován na počátku 90. let 20. století. Má typicky klenutou střechu s mimořádným slunečním symbolem, který sem prý dali Španělé za účelem nalákání domorodých věřících.



**Galería de Héroes y Mártires** je expozice věnovaná nedávné historii Leónu. Spravují jí matky veteránů a padlých hrdinů. Více než 300 fotografií zobrazuje místní revolucionáře, kteří zemřeli v boji se Somozovou diktaturou. Další památkou na místní hrdiny je fascinující nástěnná malba s roztroušenými kříži, meči, tanky a dalšími výjevy, seřazeny chronologicky jako vzpomínka na konec tyranie a vítězství revoluce. Toto Mausoleo de los Héroes y Mártires ohraničuje malé náměstí přímo naproti SV rohu Parque Central. Klíčové jsou zde pistole a dopis, podepsaný básníkem a novinářem Rigobertem Lópezem Pérezem, kde



sděluje svůj záměr zavraždit Somozu, patriarchu somozovské dynastie po čtyři desetiletí. Svůj plán provedl Pérez oblečený jako číšník na party pro vyvolené, kam si získal vstup. Osudové rány byly vystřeleny. Somoza byl převezen do vojenské nemocnice v Panamě, kde také zemřel. Pérez byl na místě zastřelen a stal se národním hrdinou. Pamětní deska na domě Casa del Obrero kde došlo k atentátu, hlásá, že Pérezův čin znamenal začátek konce Somozovy diktatury.

**MANAGUA:** Hlavní město Nikaraguy se rozprostírá na jižním břehu Lago de Managua. Ve městě a jeho okolí je několik dalších jezer v kráterech vyhaslých sopek. Každý pátý Nikaragujec žije právě zde, v hlavním městě, které je národním centrem obchodu, průmyslové výroby, vyššího vzdělání a vlády. Managua leží v nadmořské výšce pouhých 50 m a



Managua - takových krásných barevných ocelových a svítících stromů je plné město a proto vypadá skvěle

ustavičně zde panuje vedro: po celý rok se denní teploty pohybují kolem 30 až 32°C. Managua je pravděpodobně nejobtížněji dostupným hlavním městem ve Střední Americe a jen málo cestovatelů se zde zdržuje delší dobu. V souladu s novým image Managuy jakožto moderního obchodního města protkaného dálnicemi se začíná rozvíjet nové centrum a v okolí nákupní zóny. Mezi zajímavé stavby patří **neoklasicistní katedrála Catedral Santiago de Managua**, poškozena v roce 1931 zemětřesením, v oblasti *Area Monumental*. Sídlem



Nikaragua - Managua hlavní město je u obrovského jezera, v pozadí jsou sopky



Nikaragua je krásná čistá země, plná příjemných a milých lidí

hlavních vládních orgánů je *Casa Presidencial*. Poblíž se nachází na náměstí plaza de la Revolución a náměstí Plaza Juan Pablo II., jenž se snažuje ke břehu Lago de Managua, kde se



tyčí socha Simona Bolívara na koni. Možná již bude otevřený zrekonstruovaný palác *Palacio Nacional de la Cultura*, kde dnes sídlí Museo Nacional. V muzeu jsou vystaveny nejlepší nikaragujské sbírky předkolumbovských památek, včetně soch a polychromní keramiky. Nedaleko se tyčí socha neznámého vojína a pomník nikaragujských žen.



**Lago de Managua:** Jezero Managua se nachází v tektonické propadlině. Má rozlohu 1489 km<sup>2</sup>. Je 60 km dlouhé a maximálně 28 km široké. Dosahuje maximální hloubky 80 m. Leží v nadmořské výšce 37 m.

Na jezeře je rozvinutá místní vodní doprava. Na jižním břehu leží hlavní město Managua. Jezero dlouho sloužilo jako sběrna nevyčištěných splašků Managuy, což vedlo k jeho enormnímu znečištění: některé jeho části a břehy jsou díky tomu neobyvatelné a i čistší oblasti jsou kontaminované natolik, že je nebezpečné se tam koupat nebo konzumovat tamní ryby, byť tak nejchudší obyvatelé oblasti z nutnosti stále činí. V únoru 2009 zahájila činnost gigantická čistírna odpadních vod zbudovaná s německou pomocí, která má hrát stěžejní roli ve vyčištění a revitalizaci jezera.

*Je neděle, odjíždíme už v 5 hodin ráno, čeká nás přejezd hranic do Nikaraguy a mnohé z poznávání tohoto státu – údajně nejchudšího státu Střední Ameriky. Dobré bylo, že v Hondurasu na hranicích nic neplatíme, zato v Nikaraguy je to 12 USD, peníze z Hondurasu měníme za nikaraguyskou měnu. To horko, které tady panuje, je veliké a když se pije málo, člověk může zkolabovat a doporučuje se pít víc jak 1,5 litru tekutin. I za pivo, které pijeme, abychom se osvěžili, i balenou vodu platíme stále víc, ale nedá se nic dělat. Projíždění hranic je všude velmi zdlouhavé hlavně proclení hotelbusu a rychlost přejetí hranic se nedá ani odhadnout. Navíc naši průvodci mají starost, jak musí program stanovený v nabídce splnit a k tomu ještě uvařit. Proto máme dnes poměrně nabitý program. I když jsme spali mimo hotelbus, nevyspal jsem se, protože změna prostředí i hluk dělá své. Ještě naštěstí se dá odpočinout při jízdě. Prostě Střední Amerika má svoje specifika a zákonitosti, které musíme přetrpět a přizpůsobit se, jinak se nám neukáže celá ve své kráse. Za dnešní jediný den se přesvědčujeme, že Nikaragua je příjemnou zemí, pěkné silnice, všude pořádek a pohoda. Stejně je pohodová procházka po městě León. Toto město je svému názvu LEV velmi vděčné, všude je tento symbol krále zvířat k dispozici třeba v sochách kolem silnic.*

*Masaja, Mombacho, sopky které navštívíme, ale předtím ještě centrum hlavního města Managuy. Zastavili jsme u zachovalé památky, přípravu na rekonstrukci krásného gotického chrámu. Nádherná architektura zasazená do zeleně a krásné moderní bulváry vyzdobené umělými*

velkými, v noci blikajícími stromy, moderní památník Chaveze, prezidenta z Venezuely, který tolik pomáhal při budování Nikaraguy, celé město má socialistický duch.

## 19. den pondělí 27. února 2017 - spící sopka Mombacho - do konce zbývá 12 dnů

**VULKÁN MOMBACHO:** Chráněná oblast Reserva Nacional Volcán Mombacho byla založená v roce 1983 s cílem chránit křehký ekosystém vyhaslého vulkánu Mombacho, tyčícího se nad jezerem Lago Nicaragua. Jeho svahy pokrývá jeden ze dvou zbývajících mlžných lesů v celé pacifické oblasti Nikaraguy. Horský mlžný les zde roste díky vyšší nadmořské výšce sopky a silným, chladným větrům vanoucím z jezera Lago de Nicaragua. Celkem žijí v rezervaci tři druhy opic, 22 druhů plazů, 175 druhů ptáků, více než 50 000 druhů hmyzu, a roste tu na 87 druhů orchidejí. Kolem kráteru vede naučná stezka a svahy jsou porostlé plantážemi kávovníku.



Zhruba 3 hodinový fakultativní výlet. Cesta terénním autem k vrcholu je neuvěřitelně strmá. Z infocentra na vrcholu se vydáte pěšky kolem kráteru – Sendero El Crater. Místní průvodce není nutný. Vzdálenost zhruba 1,5 km, cesta je nenáročná, s výhledy. Na zpáteční cestě je zastávka na café farmě, kde můžete nakoupit místní kávu.

**VULKÁN MASAYA.** Sopka Masaya tvoří spolu s další sopkou Nindirí pět kráterů. Z nich je kráter Santiago ještě zcela aktivní, často kouří a vypouští páru. Podle pověstí házeli domorodí obyvatelé této oblasti mladé ženy do vroucí lávy na dně kráteru, aby si usmířili bohyni ohně Chaciotique, kostry lidských obětí byly nalezeny ve vedlejších lávových tunelech. Kříž, který je umístěn nad kráterem Santiago, tam prý postavili Španělé v 16. století. Věřili, že je to brána do pekla, a doufali, že vyžene demony, kteří tam přebývají.





Masaya - ohňná sopka zahalená sopečnými plyny a pozorný jinak jistě uvidí žhnoucí lávu - takový pohled je zcela mimořádný a také cenný!!!

Masaya naposledy vybuchla v roce 1722. Zajímavým biologickým jevem jsou chocoyos, papoušci, kteří hnízdí u kráteru Santiago a zjevně jim nevádí unikající toxické plyny. Prý jsou tak chráněni před dravci. Z vrcholu nejvýchodnější sopky, Masaye (632 m), vás čeká nádherný výhled do okolí, na jezero Laguna de Masaya a město Masayu za ním.



Masaya - pohled na vřící lávu na dně jícnu sopky

Masaya naposledy vyvrhla lávu v roce 1722, nádherný je pohled do jícnu sopky asi 500 metrů široké a svažující se do hloubky asi 350 metrů, dá se říci kaskádovitě. Nahoře kráteru Španělé ještě před výbuchem vztyčili veliký železný kříž, dochovaný dodnes jako výraz, že tudy vede cesta do pekel. Ještě dávno předtím prý házeli místní lidé pro upokojení sopky

mladé ženy a to proto, aby sopka nechrlila zničující oheň v podobě lávy z jícnu sopky. K této činné sopce vede silnice, z jícnu se valí bílý sopečný oblak páry, která obsahuje i síru, proto se doporučuje setrvat u ní pouze po dobu 5 minut. My jsme zde pobýli více jak 15 minut, protože jsme se nemohli nabažit její jedinečné krásy. Na úplném dně této majestátné sopky se i přes oblak vycházející páry objevovala světlá, zářivě červená vařící se láva. Stále se střídala s oblakem par se sírou. Vzpomínám na moji zkušenost v roce 2002 se sopkou posvátnou celého Japonského císařství – FUDŽI, tyčící se do výšky 3 776 mnm. Ale v porovnání s dnešní Masayou byla vyšší, dokonale kónická a její jícen byl ještě větší snad 1 km, ale hloubka nebyla v Japonsku tak hluboká, ale měla více žlutých složek ze síry a více spečených sopečných částí. Neměla však vroucí lávu, protože byla sopkou spící, ale Masaya je sopkou stále činnou. Jen tak běžně se lidem nepodaří vidět vroucí lávu na vlastní oči o teplotě odhadem téměř 2 000 stupňů Celsia. Proto mám z tohoto veliký zážitek.



Sopka Mombacho – spící sopka, výlet nás stál 25 USD a jeli jsme i na tuto zajímavou sopku. Převýšení nahoru bylo téměř kilometr, tam jsme se



Ze sopky MOMBACHO je vidět část jezera Nikaragua a v ní jsou malíčky sopečné ostrovy

dostali pěšky kolem obrovského jícnu sopky mohutně zarostlé vegetací deštného pralesa k několika vyhlídkám k focení či filmování. Šli jsme s průvodci a ten nám ukázal otvor velikosti jezevčí nory, z něhož vycházela teplá sirná pára, byla vidět i cítit. Tedy i tato sopka není vyhaslou, ale je sopkou spící. Z vyhlídek bylo vidět celé krásné okolí. Národní park má více jak 6 000 ha, je zde původní prales, který endemicky mění rostlinstvo ve výšce zhruba 1 000 mnm. Vrcholky této sopky slouží telekomunikacím a je zde snad 10 různých vysílačů na TV, rozhlas, internet či mobilů. Pěšky jsme obkroužili celý mohutný kráter a odhadem jsme zdolali všichni převýšení dolů a nahoru asi kilometr a délka poznávání byla odhadem šest kilometrů. Tato poznávací činnost je stále pod přísným dohledem ochranářů národního parku, pohyb turistů je neustále kontrolován i zřejmě proto, že jde nejen o přírodní zvláštnost a národní park, ale důležitý komunikační vysílačové centrum Nikaraguy. Nahoru a dolů na sopku nás vzal jejich autobus a stoupání je velmi příkré, že by asi náš hotelbus to nezvládl. Cesta většinou byla dlážděna – spali jsme v naprostém klidu pod touto mohutnou sopkou.



## 20.den úterý 28. února 2017 – Granada - do konce zbývá 11 dnů

**GRANADA.** Město jinak nazývané „Velký sultán“ je nejstarším španělským městem v



Nikaragui. Založené v roce 1524 Francisco Hernándezem de Córdoba a pojmenované podle jeho rodném španělském městě. Granada se stala brzy bohatým a důležitým obchodním centrem a zůstala jím až do 19. století. Dnes je Granada klidné město, které si uchovalo svůj koloniální charakter. Je jako stvořené pro pěší procházky, většina pozoruhodností se nachází v rámci šesti bloků. O obyvatelích Granady se říká, že jsou uzavření a nafoukaní - prý jezdí ve vyčerpávajícím vedru v autech s vytaženými okénky, aby si ostatní mysleli, že si mohou dovolit klimatizaci. Nicméně je to snad nejnavštěvovanější nikaragujské město. Centrum města tvoří náměstí s katedrálou. Na jih od přístavu se při jezeře rozkládá park a pláž směrem k Puerto Asese, odkud se konají zábavní plavby na řetězec ostrovů Las Isletas. Katedrála na východní straně náměstí byla postavena na počátku 20. století na základech staršího kostela. Ve městě je k vidění řada zrekonstruovaných domů po významných osobách, např. po granadském básníkovi, po francouzském majiteli atd. Dále různé kláštery, kostely atd. Město leží na břehu jezera Nikaragua, které je jen 15 minut pěšky od ústředního náměstí. Kolem jezera vede dvoukilometrová promenáda zastíněná mangovníky. Najdete tu restaurace, pikniková místa a hřiště.

*Spali jsme na úpatí sopky, která sice je zarostlá vegetací, ale kdykoli se může probudit ze spící pozice. Ráno naprostý klid jako na vesnici bylo slyšet kohouty a kdákání slepic a štěkot psa. Ano dnes budeme naposledy v pěkné Nikaraguy a pojedeme do Granady. Už v dětství jsem slyšel píseň, ale vůbec nikdy jsem netušil, kde se nachází a dnes toto město pod sopkou osobně si prohlédnu. Jezero Nikaragua je druhé největší v Americe po TITICATU a u tohoto jezera je toto staré město vystavěno. Město je krásné, čisté, mnoho kostelů jako v celé Střední Americe. Máme ještě místní měnu a*

*pokoušíme se ji zde utratit. Byli jsme ve výrobně dortníků, ale žádné nekupují, jsou zde také drahé a stojí třeba jeden dortník i 10 USD.*

*Už před polednem jedeme opět po PANAMERIKÁNĚ ke kostarickým hranicím, stále koukáme na sopky, kterých zde je velmi mnoho a kolem obrovského jezera. Také zde je veliké množství větrných elektráren z Dánska o výkonu snad 3MWh u každé otáčející, a další jsou i za hranici v Kostarice. Na hranici s Kostarikou se zdržujeme celé 3 hodiny, hraniční poplatky zatím nevíme, ale přemýšlím o tom, jak od mexického peseta se stále měnou peněz v Mexiku, Guetamale, Hondurasu, Nikaraguy a nyní i v Kostarice se aktuální cena stále snižuje, ale s tím mnoho nic nenadělám. Protože prodej či výměna je nižší jak koupě, prostě stále horší kurz. V Kostarice budeme skoro celý týden a jsem velmi zvědavý, čím se pochlubí a jak se budeme zde cítit. Dnes spíme ve společné ubytovně. Počasí se velmi změnilo – ochladilo se a vítr zesílil a to už večer i ráno. Alespoň majitelé větrných elektráren vydělají peníze.*

## **21. den středa 1. března 2017 – Kostarika- Monteverde - do konce zbývá 10 dnů**



**KOSTARIKA.** V ostrém kontrastu s turbulentním vývojem v nedávných dějinách Nikaragui, Guatemaly a El Salvadoru představuje Kostarika téměř synonymum pro stabilitu a prosperitu.

Kostaričané, zvaní také Ticos, se těší ze skutečnosti, že míra jejich gramotnosti, úroveň zdravotní péče, vzdělávacího systému a průměrná délka života jsou nejvyšší na celé úžině. V uplynulých letech se Kostarika stala také prvořadým cílem pro ekoturisty ve střední Americe, pokud ne dokonce na celém světadíle. Účinná propagační mašinérii, která vytrubuje informace o systému přírodních rezervací a rezervací pro divoká zvířata, sem každoročně přivádí stovky tisíc návštěvníků převážně ze Spojených států a Kanady. Ti znovu a znovu prošlapávají stezky miliony let starých deštných pralesů, sjíždějí zpěněné přeje divokých řek, surfují na plážích a zdolávají sopky, jejichž vrcholky tvoří hornatou páteř celé země.



Kostarika - Monteverde biologická rezervace mlžného lesa nádherná procházka

**MONTEVERDE** Biologická rezervace mlžného lesa (cca 1400 - 1500 m n. m) – Reserva Biológica Bosque Nuboso Monteverde, na svazích pohoří Tilarán, se nachází východně od stejnojmenné obce, založené v roce 1951 severoamerickými statkáři. Ti zde zakoupili půdu a začali s chovem skotu a výrobou sýra. Jedna třetina půdy byla uchována k ochraně povodí nad Monteverde. V roce 1972 bylo připojeno dalších cca 2 000 ha a celé území se pak stalo rezervací. Stezky v rezervaci jsou dobře udržované a zřetelně značené. Oblíbeným tříhodinovým okruhem mlžným lesem je naučná stezka Sendero Bosque Nuboso, na níž se dostanete i k novému, 25 m vysokému visutému mostu. Ptáci se dají pozorovat jak v rezervaci, tak v jejím okolí.



Za poplatek lze se projít v korunách stromů ale také sjet po dlouhých lanách tzv. kanopy, vidět kobotřilky a motýly

Zaznamenáno bylo více než 400 druhů. V roce 1985 vznikl spolek na ochranu přírody Monteverde Conservation League, který rozšiřuje chráněné území. Centrem oblasti je městečko **Santa Elena**, které bylo založeno po roce 1951 americkými Kvakery, kteří v obavě před náboženskou perzekucí, sestávající se především ze strachu, že budou muset vykonat povinnou vojenskou službu v USA, odešli z Alabami do Kostarické



divočiny.

**mlžný les** (anglicky Cloud forest či Fog forest) je obvykle tropický či subtropický stálezelený horský les (většinou nadmořských výškách okolo 1 500 - 2 000 m n. m) charakteristický téměř neustálým závojem mlhy či pokryvem nízké oblačnosti, jejíž mraky se vytrvale, často anebo sezónně téměř dotýkají korun stromů. Les zde po většinu roku zůstává zahalen mlhou a mraky, což vytváří příhodné prostředí pro bujný růst nejrůznějších rostlin, mechů, bromélií, lišejníků, kapradin a divokých orchidejí. Mlžný les je jedním z nejunikátnějších ekosystémů na světě. Když pasáty vanou ze severovýchodu, z teplého Karibiku, narazí na svahy Středoamerických Kordiller, kde se ochlazují a houstnou v mlhu a oblaka. Vlhkost kondenzuje. Pokud jsou do mraků zahalené vrcholky hor porostlé hustým lesem, mohou pohltit obrovské množství vlhkosti. Mlžný les funguje jako regulátor vlhkosti, připomíná jakousi houbu, která vsakuje vlhkost v období dešťů a uvolňuje ji v období sucha.

*Fakultativně: např. Canopy - cesta na lanech v korunách pralesu (cca 2. hod.) Dnes adrenalinový zážitek byl kdysi životní nutností. Hornatá země s hlubokými příkopy a divokou vegetací donutila domorodé obyvatele strmé kopce spojit lanovkami. Mezi stromy natáhli lano a po kladce se spustili na druhou stranu. Ušetřili tím opravdu mnoho času. Platformy často ve výšce 20m jsou přichyceny v korunách stromů tak, že se kmenů dotýkají pouze dřevěné podložky a ocelová lana se stromem se nedostanou do kontaktu vůbec.*



**Kolibříci**, kteří tvoří samostatnou čeleď kolibříkovití (Trochilidae), jsou malí, často velmi nápadně zbarvení ptáci. Proto se jim také někdy říká „létající drahokamy“.

*Dnes je plánován den plný netradičních atrakcí v korunách stromů, jen čas ukáže, jak a kdo si vybere z bohaté nabídky a také z nabídky cen za tyto netradiční služby. Kostarika nám ukazuje překrásnou krajinu, je zde 112 sopek, z nichž některé jsou činné, vodní a větrné elektrárny snad je jich i tisíc a ještě výkonnějších jako byly v Nikaraguy. Od včerejška je zde větrno, ráno přšelo, ale v 8 hodin jsme odjížděli pronajatým autobusem po krásné krajině až do výšky asi 1 600 mnm, kde nás čekal moderní areál adrenalinových sportů - chůze po vysutých houpačích můstcích v korunách stromů a canopy, čili asi 15 lanových úseků drah, kde v sedácích bylo možné sjíždět vzdálenosti stovky metrů včetně závěrečného nejkrásnějšího kilometrového sjezdu. Všechno toto včetně pavilonu s motýly a kolibříky se nachází v pralesu, jen cena kolem 100 USD je příliš velká a všichni se této atrakce nezúčastnili. Byl tam i malý, tolik oblíbený skok na laně s houpačkou.*

**22.den čtvrtek 2. března 2017 - sopka Arenal - do konce zbývá 9 dnů**

**VULKÁN ARENAL.** Stratovulkán Arenal ležící v národním parku Parque Nacional Volcán Arenal je neaktivnější a nejpůsobivější sopkou Kostariky a v podstatě celé planety. Má dokonalý kuželovitý tvar a lidé mu často neřeknou jinak než „Pan de Azúcar“ – sladký chlebiček. Sopka byla v klidu až do své poslední erupce 29. července 1968, kdy obrovská exploze způsobila velkou spoušť, zdecimovala nedaleké vesnice Tabacón, Pueblo Nuevo a San Luís. Sopka je stále aktivní a zachovala si typický konický tvar. Nejlepší noční pozorování erupcí je ze západu od parku St.Elena, který leží v horách východně od Panamericany. Stupeň aktivity vulkánu se liší týden od týdne. Někdy létají horké zářící kameny vzduchem, jindy láva jen líně vytéká z jícnu.

**Lago Arenal** - Původní jezero Arenal bylo zvětšeno trojnásobně, aby zde vznikla obří hydroelektrárna, která zásobuje elektřinou 70 % celé Kostariky. Jezero pokrývá 85,5 km<sup>2</sup>.



*Kostarika třeba nemá vůbec armádu, 80 % populace tvoří běloši se svými návyky pro pořádek. Je vidět, že veškeré veřejné akce jako silnice, obchodní domy, rozvod elektřiny či vody se snaží přivést skoro ke každému domu, pastviny jsou plné dobytka, jsou zde veřejné parky a prostranství s lavičkami a aspoň jedno sportoviště na házenou či košíkovou, chodníky jsou bezpečné, dopravní značky jednoznačné. Pozorujeme, že i v parcích a na ulici se nekouří a pochopitelně je zde zákaz kouření, jen co je pořád americké chaotický rozvod elektřiny na sloupech, ve městě na chodnících jsou malá litinové víčka a pod nimi je umístěn vodoměr s nápisem AQUA. V noci údajně trošku se otřásla země – malé zemětřeseníčko, ale to tady je asi běžný stav.*

*Dvě hodiny objíždíme ráno jezero Arenal, vlastně je to přehrada bez hydroelektrárny, chvíli na hrázi zastavujeme abychom pořídili několik*



fotek. Po celou dobu drobně ale vytrvale prší, některé úseky silnice se i v tomto počasí opravují včetně úpravy břehů silnice. Toto počasí nám znemožnilo pohled do jedné z činných sopek, která z jícnu vypouští páru s plynnou sírou. Projížděli jsme rekreační oblastí, kde ve větší míře se objevují i německé nápisy i švabachem. Je to tím, že od II. Světové války se zde usadili Němci. Kousek odtud, právě od sopky, která je zahalena v mraku, alespoň jeho horní část, vytéká potok termální a půl hodiny zdarma jsme mohli se vyčachtat v této vodě o teplotě snad vyšší jak 30 stupňů.



K polednímu následovala hodinová procházka po městečku, využitá snad jen pro nákup dárků. Je stále aprílové počasí, sopka se poněkud vyjasnila. Poté jsme vyjeli na sopku POAS ve výšce 2 500 mnm, ale v 16 hodin nás tam nevzali, že se už bude pro návštěvníky vstup uzavírat. Pod sopkou byl obchůdek, kde jsme přespali, ochutnali jsme zde koktejl z jahod, které zde ve sklenicích pěstují, a každý zde zakoupil několik dárků, protože společně s ochutnávkou nám prodejci dávali slevu z ceny zboží.



*Příroda zde v Kostarice je krásná, plná vodopádů, hlubokých kaňonů, ale i domy jsou upraveny a lidé příjemní.*

*Po večeři Jarda promítal videa z Afriky, bylo to moc hezké si zavzpomínat, kdy jsem zde po 6 týdnu projel z Pangeem celý okruh Jižní Afriky. Jarda je vynikající řečník a dokáže o všem tak poutavě hovořit. Dnešní noc byla velmi chladná, snad nebude chladné či deštivé zítřejší ráno.*

### **23.den pátek 3. března 2017 – sopka Poas a poprve u moře - do konce zbývá 8 dnů**

**VULKÁN POÁS.** Národní park se soustřeďuje kolem vulkánu Poás a se nachází 47 km od města Alajuela. Nachází se v oblasti mlžných pralesů a může tam být mlha, či oblačnost.

Vulkán Poás je aktivní stratovulkán a tyčí se do výšky 2 708 m n. m. Hlavní aktivní kráter je 1,3 km široký a 300 m hluboký. Na dně je jezero s horkou vodou o průměru 350 m (teplota vody 40 °C), které má za jasného počasí blankytně modrou barvu. Severně od hlavního kráteru se nachází vyhaslý kužel Von Frantzius, místo nejstarší sopečné aktivity. Další z vyhaslých kráterů je zaplněný temně modrým jezerem Botos (průměr 400 m) a zhruba 7 500 let již nevykazuje žádnou sopečnou aktivitu. Voda z jezera Botos pochází z dešťů a je řekou Angel odváděna až do Karibiku.

První záznamy o sopečné aktivitě pocházejí z let 1747 a 1834 (popel z vulkánu se rozšířil až do vzdálenosti 30 mil). V roce 1910 Poás vychrlil sloupce popela až do výšky 8 000 m, a pak výraznější sopečná aktivita v letech 1952 -1954. V současnosti se Poás omezuje na cyklické erupce podobné gejzířům (proudy bahnitě vody spolu s vodní párou). Tyto erupce zařadily Poás mezi největší gejzíry na světě. Od roku 1989 mírně vzrostly emise plynů, které vyvolaly kyselé deště ničící kávové plantáže v Centrálním údolí. Ze savců v národním parku žijí pouze hlodavci, veverky, kojoti. Vyskytuje se zde až 79 druhů ptáků - několik druhů kolibříků, tangary, tukani, kvesal chocholatý, drozd hnědý - kostarický národní pták.

*Ráno za chladu se probouzíme, snad jsem nebyl sám, co jsem se nevyspal – studený vítr skučel celou noc a stávám těsně po 6 hodině a to je příležitost napsat něco do deníčku. Píši jen do sešitu, sice mám sebou notebook, ale psát se do něj zde v hotelbusu nedá a to už vůbec ne za jízdy, to nemohu psát ani do sešitu.*

*Odjíždíme na druhý pokus na sopku POAS a už v 8 hodin stojíme před branou vjezdu, jsme natěšeni, ale je stále mlha a drobně prší, někteří z návštěvníků otáčejí svoje auta a odjíždějí. My za 15 USD kupujeme lístek*

a podíváme se do kráteru, který má průměr 1,4 km a hloubku asi 350 metrů. Ale ouha, místo toho, aby se vyjasnilo, mlha nám neumožnila nic vidět, prošli jsme asi 3 km po pěšince a míříme do hotelbusu a už v 10 hodin jsme na pobřeží Tichého oceánu. Dnes na cestě jsme viděli poprvé ostříhaní ovečky, ale neviděl jsem zde ani zvířectvo Jižní Ameriky lamy! Přijíždíme k mostu krokodýlů na řece Rio Grande. Na mostě kromě nás byla i stovka fotografů, kteří fotili asi 25 krokodýlů, kteří líně pózovali pod mostem.

## 24.den sobota 4. března 2017 – San Antonio - do konce zbývá 7 dnů



### NP ANTONIO MANUEL

.\_Rozloha: 682 ha pevniny a 55 000 ha moře. Národní park bezesporu soutěží o prvenství mezi nejkrásnějšími místy v Kostarice. Vznikl v roce 1972, kdy byla tato oblast takřka za pět minut dvanáct zachráněna před vymýcením, aby se vytvořil prostor pro nové prázdninové centrum. V parku se nacházejí 4 zajímavé geomorfologické jednotky:

1. Tombolo Punta Cathedral, jak je označován písečný pás mezi poloostrovem Cathedral a pevninou oddělující pláž Manuel Antonio a Espadilla Sur. (Tombolo - písečný val - pevninská šíje; kosa - spojující ostrov s pevninou nebo s jiným ostrovem.)

2. Puerto Escondido blow hole - tj. jakýsi "mořský gejzír".

3. Serrucho Point - skála připomínající pilu a mořské jeskyně.

4. Předkolumbovská podvodní želví past - val z kamení, který je možný vidět např. na západním konci pláže Manuel Antonio při odlivu. Vytvořená je tehdejšími obyvateli (Quepoané) vytesáním do skal. Když při přílivu stoupla hladina moře a želví samice se snažily dostat na pláž, aby zde nakladly svá vejce, dostaly se nevědomky přes bariéru těchto kamenných pastí. Když znovu voda poklesla, zůstaly v nich uvězněné. V některých případech též lidé používali jako vnadidlo napodobeniny želv z balzového dřeva.





Jsmo ve starodávném městě Kostariky Cartago, jsou zde i ruiny kostela

Jsou zde čtyři pláže: Playa Espadilla, Playa Manuel Antonio - nejvhodnější ke koupání, Playa Gemela, Playa Escondido. Park je domovem 109 druhů savců a 184 druhů ptáků. Jedním z nejzajímavějších savců, který zde žije, je kotul rudohřbetý (Saimiri oerstedii, španělsky mono titi). Jedná se o malou opičku, která má do délky pouze 25-35 cm (s ocasem



Cartago - Katedrála - uvnitř je ukryta soška Černé Madony



až 45). Kotul je společenské zvíře, které se sdružuje do tlup až o 40 jednotlivcích. Často je vidět spolu s malpami kapucínskými. Kotul je na seznamu ohrožených zvířat blízko vyhynutí a je endemickým druhem Kostariky a vyskytuje se jen v několika oblastech pacifického pobřeží. Dalšími savci, které zde zahlédnete, jsou oba druhy lenochodů, mývalové jižní, nosálové, vřešťani a malpy. Laguny jsou domovem kajmanů a hroznýšů.

Není nutné si najímat průvodce, ale je dobré se zdržet poblíž některé skupiny a vyslechnout si, na co průvodce upozorňuje a ukazuje. Kotula nebo vřešťana budete necvičeným zrakem hledat mnohem hůř.

**CARTAGO**. Bylo založeno v roce 1563 Juanem Vasquezem de Coronado a bylo první španělskou osadou v zemi. Až do roku 1823 bylo hlavním městem Kostariky. Nyní je hlavním městem provincie Cartago a leží ve výšce 1 435 m mezi pohořím Cordillera Central a Cordillera de Talamanca. Jedním z důvodů, proč Cartago přestalo být hlavním městem, byla jeho přílišná blízkost sopce Irazu.

**Sopka Irazú** je aktivní stratovulkán, s výškou 3432 m je to zároveň nejvyšší sopka Kostariky. Irazú je poměrně aktivní, od roku 1723 eruptovala asi třicetkrát. Během erupcí v roce 1726 Irazu zničila téměř celé Cartago. Další ničivé erupce přišly v letech 1841 a





1910. Nejznámější je erupce z roku 1963, kdy Irazú zasypala popelem okolní krajinu i hlavní město. Od té doby byla poměrně neaktivní až do roku 1994, kdy o sobě dala opět vědět nejprve častými zemětřeseními a následnou menší freatickou explozí.

Na hlavním náměstí se nachází velká modrobílá *Basílica de Nuestra Señora de los Ángeles*. Basilika byla zničena zemětřesením v roce 1920 a poté v roce 1926 zrekonstruována v byzantském stylu. *Soška černé Madony - La Negrita*, umístěná v kryptě je známá v celé zemi, protože má prý léčivé schopnosti. Venkovská dívka Juana Pereira ji našla v roce 1635, a protože poté se událo několik zázraků (soška se přemístila z domu Juany vždy sama na místo nálezů), bylo rozhodnuto postavit basiliku na místě objevu sošky z černého kamene. Za kostelem (obejít vlevo) můžete sejít po schodech do krypty, kde se nachází skála, na které Juana panenku objevila. Mnoho poutníků navštěvuje každoročně město při příležitosti svátku Pany Marie Andělské (2. srpna) a absolvují svoji modlitbu po kolenou od vchodu kostela až k oltáři. V okolních obchodech je k dostání léčivá voda z místního pramene. V centrálním parku (Av. Central x Calle Central) můžete najít ruiny Las Ruinas zničeného zemětřesením z roku 1910.

*K parku San Antonio jsme dorazili hned v 8 hodin ráno, někteří za 16 USD šli za zvířátky do parku, já jsem vychutnával teplou vodu v Pacifiku*

- tedy v Tichém oceánu. Jak se ukázalo později, v parku zase tolik zvířátek, jak se píše, není, možná je to tím, že bez průvodce, který přesně ví, kde jaký had či pták se běžně ukrývá, normální návštěvník tohle snadno přehlédne. Ale i tak viděli opičky, ververky a ptáky, jejichž zařazení neznáme.

Někteří z nás se zdarma koupali na překrásné pláži, kde v moři u pláže jsou ostrůvky, které dokonale rozbíjí poměrně vysoké vlny. Je zde i nabídka vodních atrakcí – vodní skútry, let na padáku nad mořem za motorovou lodí apod. Krásné peřeje a vlny při koupání nám vůbec nevadily, jen je třeba dávat větší pozor. Slunce pálilo a všichni jsme se opálili.

Odpoledne odjíždíme do Kartága, ale ne toho alžírského, ale kostarického. Předtím ještě nakupujeme v supermarketu vodu pro příští dny. Počasí je stále tropické 35 – 40 stupňů, jsme přece v tropickém pásmu na severní polokouli naší Země. Hotelbus je bez funkční klimatizace, ale i přes kašel a rýmu snášíme tuto horka i průvan z otevřených okének při jízdě. Nestěžujeme si, protože naši řidiči, průvodci a kuchaři mají oproti nám ještě navíc starost s řízením, nákupem potravin a vařením a i umýváním nádobí. Při řízení navíc musí sledovat navigaci, aby nezabloudili a musí dávat pozor na větve stromů, ale hlavně na elektrické vedení, protože hotelbus je vysoký přes 4 metry. Při jídle si můžeme objednat kávu či pivo 0,33litru za 25 Kč. Pivo je chlazené a této možnosti zakoupení využíváme, pouze na benzinkách si můžeme chlazeného piva pro okamžitou spotřebu koupit.

Po hezkém předpoledním koupání a horku odjíždíme do Kartága v nadmořské výšce 1 500 mnm. Chceme shlédnout největší pamětihodnost v nové katedrále, a to „Černou Madonu“. I toto město v minulosti postihlo zemětřesení a jeden kostel je ruina jako památník. Počasí se však velmi změnilo – chlad, vítr a déšť. V katedrále právě začínal mše svatá, a proto jsme se vydali k prohlídce města. Zde se konají každoročně poutě a někteří poutníci putují i ze San Chozé 25 km po kolenou. Odjíždíme z tohoto krásného města k benzince, kde je záchod a tam také spíme.

## 25.den neděle 5. března 2017 – San José - do konce zbývá 6 dnů



**SAN JOSÉ:** Město bylo založeno v roce 1737, ale z koloniálního období toho moc nezbylo. Dokud nebylo postaveno **národní divadlo Teatro Nacional**, nebylo San José známé město. Národní divadlo Teatro Nacional se považuje za nejpůsobivější veřejnou budovu v San José. Město leží ve výšce 1 150 m v rozlehlém a úrodném údolí, které se nazývá Meseta Central. Centrum má

několik čtvrtí neboli barrios. Pro návštěvníky centra je snad nejzajímavější Barrio



Amón, kde je největší koncentrace budov z přelomu století. Obytná čtvrť San Pedro



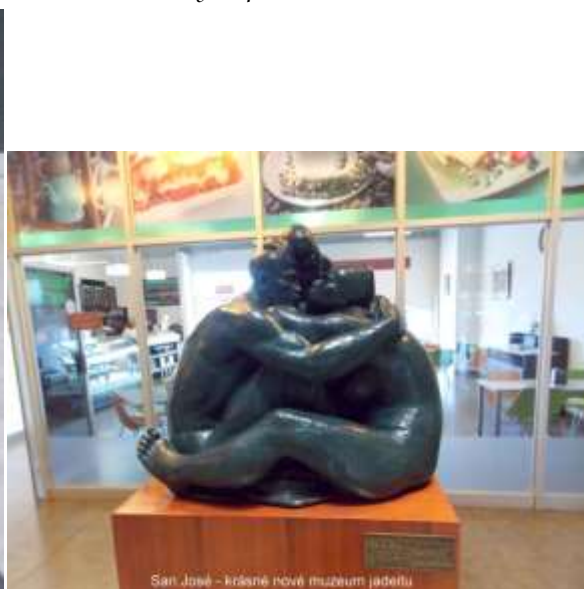
je velké předměstí v pravém slova smyslu a sídlo hlavní univerzity. Je zde řada muzeí - nejznámější kostarické muzeum má největší sbírku amerických jadeitů na světě. Je tu i archeologická expozice keramiky, kamenných artefaktů a zlata uspořádaná podle kultur. Další známé muzeum je Muzeum zlata z předkolumbovského období (přestěhováno na Calle 13 x





Central Av.). Dále je zde velké množství přírodovědných zahrad, muzeí, zoologických zahrad.

Jadeit - Tento drahý kámen se do Evropy dostal během zámořských plaveb v období novověku, kdy jej



přivezli dobyvatelé od původních obyvatel jižní Ameriky, Mayů. Původní název dostal tento drahý kámen ze slova de Piedra ijada, které ve španělštině znamená ledvinový či bederní kámen. Název Jadeit vznikl snad nedopatřením přesmyčkou ze slova de ijada na le Jade. Na druhém konci světa v Číně Jadeit nazývají jménem Yu, které označuje něco krásného. V čínské kultuře Jadeit symbolizuje moudrost, spravedlnost, lásku, odvahu a skromnost.

Minerál je bílé, šedé, zelené, šedozelené barvy, ojediněle bývá modrý až fialový. Vryp je bílý, lesk mastný až skelný, je neprůhledný, ale prosvítá na hranách. Jadeit je a byl hojně využíván pro výrobu sošek a drobných estetických předmětů, jelikož je velmi snadno opracovatelný. Například Olmékové z jadeitu vyráběli rituální předměty a zároveň byl jadeit cennější více než zlato a ostatní drahokamy. Z kamene se vyráběly posmrtné masky, zbraně, klenoty a jadeitové perly, pecky a koule. Pecky a koule vložené do soch byly pro Aztéky srdcem a v ústech zemřelých byly symbolem obnovy životního cyklu, znovuzrození.

Včera jsme byli na večeři v restauraci a jedli jsme mexické jídlo „pozolé“ – polévka s kukuřicí a masem. Jídlo bylo chutné, přesto každý měl možnost ochucení zeleninou. V noci bylo chladno, přesto jsem smyl studenou vodou pot a síl z minulých dnů. Dnes pojedeme do hlavního města Kostariky a potom bychom měli dojet až k Atlantiku do Karibiku.

San José- hlavní město nám předvedlo právě pravý opak, to co jsme na Kostarice v uplynulých dnech chválili pořádek, čistotu pohodu..... Ano, příroda je překrásná, ale zde v hlavním městě je špína, odpadky, veliké množství bezdomovců. Prostě ten kladný obrázek Kostariky se u mne mění. v pořádku a kráse zde byly jen kostely. Byl jsem za 15 USD v muzeu jadeitů. Tato moderní 6 patrová budova nabízí mnoho informací z historie života indiánů, života lidí v kolonialismu a výrobky z jadeitu, mají tam také obrovský, snad tunový jadeit.

Je neděle a mladí lidé již od rána začali sportovat – běh a jízda na kole. Vzpomínám, před léty byl jsem v Kolumbii také v neděli a tam se zastavila veškerá doprava, zmizely z ulic jedoucí auta a tisíce lidí tam běhali a jezdili na kolech.



Cahuita Kostarika, břeh Karibiku

Ve 4 hodiny odpoledne jsme míjeli největší přístav Kostariky LIMÓN na Atlantském oceáně na Karibském moři a viděli jsme tisíce chladících kontejnerů, které po naložení banánů a ostatního ovoce se dostávají kontejnerovými loděmi

do Evropy i jinde. Za další hodinu už jsme na pláži a čekalo nás koupání. Voda je o trošku studenější, jako byla na druhé straně u Pacifiku a zítra nás čeká koupání a návštěva přímořského pralesa se zvířátky a mimořádnou faunou.

## 26.den pondělí 6. března 2017 – Cahuita - do konce zbývá 5 dnů

**CAHUITA:** Vesnice, 43 km jihovýchodně od Limónu, na břehu Karibiku. Kreolská



kultura je zde živá, obzvláště se projevuje v kuchyni, hudbě a v léčivých rostlinách.



Řada z 3 500 obyvatel okresu Cahuita hovoří kreolským dialektem. Na severozápadním konci Cahuity se nachází dlouhá pláž s černým pískem, kde jsou dobré podmínky pro plavání. Pláž s bílým pískem na východním konci města je součástí národního parku a stezka do džungle za ní vede ke třetí pláži. Tyto dvě poslední pláže jsou odděleny skalnatým mysem s malým korálovým útesem. Malý **národní park Cahuita** patří mezi nejnavštěvovanější v Kostarice. Je snadno přístupný, leží v sousedství hotelů, má pěkné pláže, korálový útes a pobřežní deštný prales. Parkem vede 7 km dlouhý pobřežní trek. Od hlavního vchodu se směrem na východ táhne 2 km dlouhá pláž.

*Celou noc přišlo téměř až do rána, v 8 hodin byla tradiční snídaně – ovoce (banány, papája, meloun, mango) na kousky připravené ve velké misce, zalité jahodovým jogurtem a posypané ovesnými vločkami, mandlemi a semínky chia, na snídani máme vždy čaj. Je to velmi osvěžující a málo kalorické jídlo s vitamíny. Po nočním dešti je rozbouřený Atlantik a v přímém směru jsou poměrně vysoké a tím i nebezpečné místa,*





která jsou označena červenou vlajkou na pobřeží. V zátokách, kde se mořské vlny o sebe tříští, proto nejsou nebezpečné – tam se dá koupat s jistou opatrností, tam jsou vlajky zelené. Při velkých vlnách je také zpětný silný proud na dně pobřeží a může vtáhnout do moře i plavce.

Kolem 9 hodiny jsme vyrazili do přímořského pralesa, který vykazuje podmínky dřívějšího deštného pralesa. Je tam kolem pobřeží ale v lese cesta písčitá, místy po dešti bahnitá. Nedoporučuje se z cesty odchýlit, protože zde jsou smrtelně nebezpeční stromoví žlutí malí hadi. Vstup do parku je



možný s průvodcem za peníze, nebo sami za symbolickou cenu, dal jsem 1 USD. Pravdou je, že jsem moc zvířátek na asi 8 km cestě nepotkal, nějaké veverky, velikého asi 15 cm černého motýla, žábu, pavouky a dělníci pracující na obnově mostku přes bažinu nám ukázali stočené mládě toho žlutého hada. Moře se zklidnilo a

asi hodinu jsem se koupal v Karibiku a na zpáteční cestě jsem viděl snad 10 skotačících opic, které jiní návštěvníci krmili. V pralesě bylo také malé termální koupaliště, kde uprostřed bylo znát poměrně silný přítok, jeden mladý muž toho využil a vykoupal se asi ve 40 stupňové teplé vodě, ještě se pokoušel dosáhnout dna, ale nepodařilo se mu to, předpokládám, že hloubka byla asi 4 metry. Na závěr této jistě hezké vycházky s koupáním drobně přišlo. Také jsem si vzpomněl na Karibik, kde před léty jsem s kamarádem Slovákem Jadrem plavil z Dominikánské republiky do Evropy celý měsíc na replice korzářské plachetnice. Toto bylo zatím moje

největší dobrodružství, které jsem zažil a jen ho může zažívat málokdo. Všichni i přes námahu z chůze i v bahně byli spokojeni a den hodnotíme velmi vysoko.

## 27.den úterý 7. března 2017 – přejezd do Panamy - do konce zbývá 4 dny



### PANAMA. Cestovatelé, které vítr zavane až do

Panamy, žasnou nad přírodními krásami země. 1600 km tichomořského pobřeží a 1280 km karibského pobřeží skrývá pláže, útesy a korály, které se směle srovnají se všemi plážemi jinde ve střední Americe. Přestože nejlepší světové renomé hlavní ekoturistické destinace si nárokuje Kostarika, Panama nemá svému západnímu sousedu co závidět, tedy pokud jde o přírodní krásy, rozmanitost a nespoutanost přírody. Panama je jakýmsi biologickým mostem mezi dvěma kontinenty a naleznete zde například na 940 druhů ptáků, což je dokonce více než v Kostarice nebo celé Severní Americe dohromady. Větší polovina země je dodnes zahalena hustou clonou tropického pralesa a naštěstí pro přírodu, jsou zde rozsáhlá a dobře spravovaná chráněná území včetně národních parků.



V noci opět opakovaně silně nárazovitě přšelo, v takovém počasí se špatně spí a navíc vlny moře duní. Už v 5,30 ráno odjíždíme a jsme před 7 hodinou na posledním hraničním přechodu mezi Kostarikou a Panamou, musíme však půl hodiny počkat až se přechod otevře. Posnídali jsme loupáček s máslem a marmeládou a čajem. Poprvé také posunujeme hodinky a to o 1 hodinu dopředu. Téměř na všech hranicích mezi zeměmi

Střední Ameriky jsou hraniční řeky a tedy mosty, na všech hranicích se platí peníze při opuštění země, ale i vstupu no nové země. Také se vyplňují různé formuláře a dávají do pasu razítka. Největší zdržení zabere proclívání auta Volvo – hotelbusu. Tentokrát na hranicích chtěli zaplatit 7 USD, předložit i kopii pasu a letenku, otisky obou rukou a focení obličeje. Prostě úřední šiml funguje i zde a to důsledněji. Také jsme museli v Panamě se řadit podle abecedy. Opět jsme projížděli Panamerickou dálnici a asi tento úsek dálnice byl nejmodernější v celé Střední Americe. Jinak Panama proti Kostarice je mnohem zelenější, jsou zde plné řeky i potoky. SPZ mají auta v Panamě vpředu i v zadu a v Kostarice je nemusejí mít vpředu. Dnes je horko a budeme spát při šelestění moře.

## 28.den středa 8. března 2017 – zase u moře - do konce zbývá 3 dny

**PLÁŽ LAS LAJAS.** Playa Las Lajas, 62 km východně od Davidu a 13 km jižně od Interamericany, je jedna z několika dlouhých, palmami lemovaných pláží na tichomořském pobřeží. Je velmi oblíbená pro velké plochy bílého písku a krásných palm.



Je MDŽ, svátek mají Gabriely. Kemp, kde jsme spali má na WC potíže s vodou, vydrželi jsme i jiné nástrahy a nic nás jen tak nerozhází. Předpokládáme, že v Panamě bude draž jako předtím, pivo stálo 1,5 USD. Směřujeme k hlavnímu městu země a už se těším na Panamský průplav. Už jsme měli zde celkem 2

policejní kontroly, z toho u té první nám kontroloval policista i pasy a koukal i do spacího prostoru. Panamerika se i zde neustále opravuje či modernizuje. Jsme zase u moře a můžeme se koupat, ale vstup do moře je dost příkrý, písek docela hrubý, lesknou se zde krystaly křemene – tedy tento písek by byl asi vhodný na výrobu skla, ale ta síť by asi vadila. Moře je zde dost chladné, bez vln, ale navíc jsou zde medúzy a někdo z našich byl i bolestivě popálen. Pomalu končí měsíční turné a účastníci jsou víc unaveni a nervózní, také máme různé zdravotní obtíže, průjem, sníženou hybnost následkem průvanu apod. Průvan poškozují termoregulační systém



těla a způsobuje také krátkodobé i dlouhodobé problémy. Večer v místní hospodě u Číňanů jsme si dali piňakoládu za 5 USD, která nám velmi chutnala.

## 29.den čtvrtek 9. března 2017 – Panamský průplav - do konce zbývá 2 dny



**PANAMSKÝ KANÁL:** Panamský průplav je nejvýznamnější vodní cestou na světě vedoucí přes pevninský předěl, skutečný zázrak techniky, který se táhne cca 80 km od Panama City na tichomořské straně do Colónu na straně atlantické. Každým rokem průplavem propluje na 14 000 lodí. Lodě celého světa jsou stavěny s ohledem na rozměry plavebních komor průplavu: 305 m délka a 33,5 m šířka. Lodě platí podle hmotnosti, průměrný poplatek je kolem 30 000 USD. Nejvyšší částka 184 114,80 USD byla zaplacená v lednu 2000 za 950 stop dlouhou americkou kontejnerovou loď Sisler, nejnižší částku (0,36 USD) zaplatil v roce 1928 spisovatel Halliburton, když plaval průplavem.

Nedaleko od města je možno navštívit **zdymadlo Miraflores**, odkud z vyhlídky vidíte, jak plavební komora funguje a jak jí projíždějí zaoceánské kolosy. Z Tichého oceánu vystoupají lodě do úrovně jezera Gatun pomocí dvou komor Miraflores a Pedro Miguel. Do Atlantického oceánu pak lodě sestoupí Gatunskou komorou. Největší vrata jsou na komoře



Do zvedací komory průplavu vplouvá velká kontejnerová loď maximálních rozměrů Miraflores, váží 730 tun a na výšku měří 25 m. Jsou konstruovány tak, aby eliminovali



Už jsou hladiny sousedních komor vyrovnány a elektrická síť a loď propuje do sousední komory, na kolkách jsou vidět z obou stran lokomotivy, které udržují vzdálenost boku lodí od betonových břehů komor



Tam v dále na obzoru je vidět, nové 2 směry průplavu

přilivové rozdíly Tichého oceánu.

Gatunské jezero je zároveň zásobárna vody pro zdymadla. Nachází se v nadmořské výšce 26 metrů nad mořem a rozléhá se na ploše 425 km<sup>2</sup>. Přehrada byla postavena v letech 1907-1913. Postavením přehrady došlo k zatopení původního tropického lesa. Průplav prochází ještě přes jedno jezero – Miraflores. Jezero Miraflores leží mezi zdymadly na pacifické straně (zdymadla Miraflores a Pedro Miguel).

Při plavbě kanálem používají lodě vlastní pohon, jen v komorách jsou navázány na dvě až osm lokomotiv, které zajišťují jejich pohyb v komorách. Tažné lokomotivy manévrují s loděmi v komorách kvůli bezpečnosti. Lokomotivy mohou





Ve druhém průplavovém směru proplouvá krásná třístěžňová plachetnice



Ještě jedna fotografie plachetnice proplouvající panamským průplavem protože tyto lodi zde často neproplouvají, tedy máme veliké štěstí a byní mezi prvním a druhým stěžněm je vidět další 2 směry nového průplavu a jedna proplouvající loď

lodě vléci, brzdit a udržovat ve správné poloze uvnitř komory, zabraňují tak





zde je přiblížení minulé fotky

kontaktu lodě se stěnou komory. Maximální rychlost naložené vlečené lodi je 3 míle



Stará historická lokomotiva z roku 1850 a v zadu za ní je moderní lokomotiva z roku 2000. Vlevo je lokomotiva z roku 1900 a vpravo je lokomotiva z roku 2000. Vlevo je lokomotiva z roku 1900 a vpravo je lokomotiva z roku 2000.

za hodinu, prázdné lodě mohou být taženy rychlostí až 9 mil za hodinu. Původní lokomotivy vyrobila společnost General Electric, kdy cena jedné lokomotivy byla 13217 dolarů. Dnešní lokomotivy dodává koncern Mitsubishi v ceně přes 2 milióny dolarů za lokomotivu. Průplav překonávají dva mosty – Puente de las Américas a Puente Centenario.

Když světové velmoci zjistily, že Panamská šíje je nejužším bodem mezi Atlantikem a Pacifikem, začaly se o tuto oblast zajímat. Úzká šíje se stala velmi důležitou obchodní cestou. Myšlenka zbudování průplavu se objevila poprvé v roce 1524, kdy španělský král Karel V. nařídil průzkum, který měl zjistit proveditelnost této stavby. V roce 1739 se Panama stala součástí více království Nové Andalusie, zvaného později Nová Granada, a poté Kolumbie.

V roce 1821 získala Kolumbie nezávislost na Španělsku. V roce 1846 podepsala Kolumbie smlouvu s USA, ve které svolila ke stavbě železnice přes šíji. Smlouva zaručovala USA právo na volný tranzit přes šíji a právo chránit tuto cestu vojenskou silou.

V roce 1878 udělila kolumbijská vláda povolení na stavbu průplavu. První, kdo se rozhodl realizovat myšlenkou o propojení dvou oceánů, byl francouzský diplomat a inženýr Ferdinand de Lesseps. Ferdinand de Lesseps se proslavil stavbou Suezského průplavu, který projektoval za svého působení v Káhiře. Na Mezinárodní konferenci Geografické společnosti, která se konala v Paříži roku 1879, představuje svůj nový projekt průplavu. V roce 1880 začínají Francouzi se stavbou Panamského průplavu. Stavitelé mají prokopat průplav v úrovni moří. Francouzi se chtějí prokopat přímo přes pohoří Culebra. Po vytyčení trasy zjišťují, že bude nutné odstranit přes 120 miliónu tun zeminy a práce se oproti původnímu plánu zpomalují. Stavbu v Culebře zpomalují hlavně sesuvy půdy a kamení. Další komplikace stavby je způsobena nemocemi, které se šíří v tropickém lese, jedná se o malárii a žlutou zimnici. Na nemoc během prvních pěti let umírá až 6000 dělníků a Panama začíná být známá jako pobřeží žluté nemoci. Další problémy nastávají za období dešťů, kdy se řeka Charges, která protéká kolem zamýšlené stavby, mění ve velmi divokou řeku. Dochází k zaplavení a zanesení bahnem již vykopaných úseků, voda odnáší některé stroje a připraví o život i několik dělníků. Francouzi se ocitají v krizi a doba stavby se má protáhnout minimálně o patnáct let. Lesseps se snaží utajit i finanční krizi před investory. Koncem roku 1885 byla vybudována pouze 1/10 průplavu. V prosinci roku 1888 zkrachovala společnost pro výstavbu průplavu. Jednalo se o dosud největší finanční krach v historii. Ferdinand de Lesseps umírá 7. prosince 1894 jako zlomený muž, který byl obviněn z uplácení tisku a parlamentu, aby utajili rozsah panamské krize. Francouzský pokus o vybudování průplavu skončil neúspěchem, zemřelo zde přes 20 tisíc lidí a bylo promrháno několik desítek miliónu dolarů, výsledkem byla pouze blátivá strouha.

Americká část - 18. listopadu 1903 podepsali Spojené státy americké smlouvu s Panamou. Panama za podepsání této smlouvy obdržela 10 miliónů dolarů. Tehdejší americký prezident Theodore Roosevelt pověřuje stavbou průplavu Johna Stevense. John Stevens proslul v USA jako stavitel železnic, vybudoval Severní dráhu přes Skalnaté hory. Roku 1905 Stevens zahajuje práce na stavbě průplavu. Stevens vybudoval podél stavby systém vleček, které odvázejí vytěžený materiál z výkopů. Díky modernějším přístrojům odtěží za den více materiálu než Francouzi za měsíc. V tropickém lese ale opět dochází k šíření nemocí. Do oblasti přijíždí vojenský lékař Gorgas. Ten prohlásil, že za šíření nemocí mohou komáři a jedním z největších problémů jsou samotné nemocnice. Nemocnice nejsou nijak chráněné proti komárům a ti tak mohou přenášet nemoci z nakažených lidí na zdravé. Je nutné pořídit sítě do oken domů, všechna města jsou vykourěna sírou, jsou budovány kanalizace a vodovody ve městech, kaluže a stojaté vody se zalévají petrolejem, aby do nich komáři nemohli klást vajíčka a rozmnožovat se. Po šestiměsíčním boji s komáři ohlašuje Gorgas vymýcení žluté zimnice a ústup malárie. V roce 1906 naráží Stevens na stejný



problém jako Francouzi a tím je rozvodněná řeka Charges během období dešťů. Dochází k



sesuvům půdy a je jasné, že prokopat kanál v úrovni moře je nemožné. Proto Stevens představuje nový plán a tím je přehrazení řeky Charges, vytvořit umělé jezero a použít zdymadlový systém.

V březnu 1907 dává Stevens s neznámých důvodů výpověď a opouští stavbu. Po



odstoupení Stevense jmenuje Roosevelt hlavním inženýrem stavby majora George Washingtona Goethalse. První zkouška zdymadlových vrat je naplánována na červen roku 1913. Vrata zdymadel jsou poháněny elektrickými motory, které zásobují elektřinou vodní elektrárny na přehradě. Po dostavení přehrady trvalo 3 roky, než bylo zatopeno přehrazené údolí. Řeka Charges byla touto přehradou jednou provždy zkrocena. 10. října 1913 byla





prolomena poslední překážka na trase průplavu a to v pohoří Culebra. První zkušební plavba se konala v říjnu roku 1913 a funkčnost průplavu otestoval zkušební remorkér Gatun. Slavnostní otevření průplavu se konalo 15. srpna 1914, při tomto otevření přešel parník Ankon z Atlantiku do Pacifiku. Do plného provozu byl Panamský průplav uveden až v roce po První světové válce a to v roce 1920. Dne 31. 12. 1999 byl Panamský průplav, okolní pásmo a americké vojenské základny předány Panamě. Při výstavbě průplavu zemřelo okolo 28000 lidí a bylo utraceno přes 300 miliónů dolarů.



*Dnes po salámovo- vajíčkově- zeleninové snídani odjíždíme asi 100 km k hlavnímu městu Panamy a hlavně k průplavu, který před více jak 100 lety se vybudoval s obrovskými náklady a lidskými oběťmi. Poslední dobou se také hovoří, že by se mohl průplav mezi Tichým a Atlantickým oceánem budovat v Nikaraguy, kde by se využilo obrovské jezero a finančně by tuto akci zajišťovali Číňané.*

*V 9 hodin se Panamský průplav otevírá pro veřejnost, za 15 USD je k dispozici vyhlídková plošina, kde je vidět 2 zdvihací průplavové komory. Sledoval jsem celou technologii proplouvání, kdy proplouvala veliká kontejnerová loď a v sousední komoře stejným směrem proplouvala*



*třístěžňová veliká a krásná plachetnice. Celý tento proces je hezky vidět ve veliké a vysoké vyhlídkové plošině, potom jsme navštívili muzeum výstavby a také 10ti minutový film, skoro celý jsem natáčel na kameru a pořídil několik fotek.*

*Po dobrém obědě jedeme na prohlídku staré Panamy – ruiny z 15. století, kostel a věž s pěkným výhledem na celé město. Kolem těchto ruin jezdil vláček a my za 9 USD jsme se projeli 2x kolem a navštívili muzeum. V bazaru za 10 USD jsem zakoupil sice poškozenou, přesto hezkou*



*dřevěnou sošku muže s kloboukem, starou několik desítek let. Cestou jsme viděli i Novou Panamu s mrakodrapy a zůstalo mezi nimi i část obydlených starých slami.*

## **30.den pátek 10. března 2017 – Panama – staré město - do konce zbývá 1 den**

**PANAMA CITY:** „Kdyby si svět měl zvolit své hlavní město, Středoamerická šije by bylo místo pro takovou roli jako stvořené.“

Simon Bolívar, 1826



Hlavní město Panamy s kosmopolitní elegancí je moderním, prosperujícím centrem mezinárodního bankovníctví, obchodu a dopravy. V hlavním městě žije cca 700 000 obyvatel. Panama City (španělsky Panamá) založil španělský guvernér Pedro Arias de Avila v roce 1519 na místě indiánské rybářské vesnice. Španělská osada se brzy stala centrem vládních a církevních úřadů. Sem se vozilo zlato a další kořist z tichomořských španělských kolonií.



Staré jádro města San Felipe (známé také jako **Casco Viejo** a občas také Cadco Antiguo) je nejmalebnější a z historického hlediska také nejpozoruhodnější čtvrtí Panama City. Právě zde najdete nejvíc pamětihodností a také většinu zajímavých muzeí, včetně Museo del Canal Interoceanico. Tato koloniální čtvrť se nachází na poloostrově vyběhávajícím do Pacifiku. V této čtvrti obzvlášť stojí za vidění koloniální kostel *San Felipe*, vězení *Las Bovedas* a **prezidentský palác *Casa de las Garzas***. V roce 1673 byl prezidentský palác postaven jako typické koloniální sídlo guvernérů. Díky bílým volavkám z Darinu, které si sem nechal Porras přivést a od té doby žijí volně u fontánky na nádvoří, se paláci dodnes přezdívá „Palacio de las Garzas“ – Volavčí dům. Povídá se, že při návštěvě tehdejšího prezidenta USA Jimmyho Cartera, který sem přijel podepsat dohodu o Panamském průplavu, americká ochranka v palácových komnatách i na nádvoří nastříkala dezinfekční prostředek, který několik volavek zabil. Zakuklení členové ochranky pak museli pod rouškou noci tajně dovézt nové volavky, aby nedošlo k diplomatickému skandálu.

**Panama Viejo** – stará Panama, jsou ruiny původního koloniálního města, prvním trvale obývané španělské město na pobřeží Pacifiku. Město bylo založeno 15. srpna 1519, zakladatelem byl Pedro Arias Dávila. Zanedlouho po svém založení začalo město sloužit jako výchozí bod pro španělské objevitelské výpravy podél pacifického pobřeží jihoamerického kontinentu. Město sloužilo jako překladiště pro stříbro, zlato a jiné zboží z místokrálovství Nová Granada, které bylo nutné přepravit přes Panamskou šíji na karibské pobřeží a dále do Evropy. Město bylo v letech 1539, 1563 a 1644 částečně zničeno požáry. Od začátku 17. století se město stalo častým terčem útoků pirátů a kaperů (korzárů). Na začátku 70. let 17. století mělo město cca 15 000 obyvatel.

28. února 1671 podnikl britský pirát **Henry Morgan** mohutný útok na město. Tento útok skončil rozsáhlým požárem, který totálně zničil celé město. Ruiny tohoto „původního Panamá“ jsou dnes archeologickou lokalitou Panamá Viejo.

*Henry Morgan (\*asi 1635 – 25.srpna 1688) byl privatýr, pirát, který si získal jméno nejprve jako jeden z nejvýznamnějších vůdců karibských pirátů a posléze jako nepřítel pirátů. To když vstoupil do anglických služeb a přijal úkol pirátství potlačit. V letech 1674–1675, 1678 a 1680–1682 byl výkonným guvernerem Jamajky. Pak sesazen. Zemřel pravděpodobně na následky těžkého pití. Výrobci rumu Capitan Morgan si vypůjčili jeho jméno.*



*Dnes jsme dobalili naše zavazadla. Moje má váhu 23,5 kg, což si myslím, že je v normě a mám ještě 2 příruční zavazadla. V 9 hodin po snídani soustředujeme všechny zavazadla na hotelový pokoj Jardy a vyrážíme do města starého. Procházka byla také hezká – toto město se začalo stavět až po městě, které je nyní v ruinách po zemětřesení. Město je vystavěno na výběžku pevniny do moře (Pacifik) a dnešní poznávání musíme zvládnout do 16,30, kdy pojedeme autobusem na letiště. Při procházce městem jsme*



navštívili několik náměstí, kostelů, vládních budov či národní divadlo, rybářský trh, starý přístav rybářů a jiné. Za velikého horka jsme si všechno důležité prošli a nafotili. Bylo vidět i nové výškové budovy nové Panamy a z této dálky byly nádherné stejně jak v Dubai či Singapuru. Architekti i zde se snaží vyprojektovat nové tvary mrakodrapů.

Se všemi našimi zavazadly odjíždíme malým autobusem na letiště, které je vzdálené od města snad více jak 25 km. Při odbavování mi byly odebrány 2 meteority, které jsem si v Guatemale koupil. Zvláštnost při odbavování byla, že před skener jsme i s našimi zavazadly šli celkem dvakrát a museli jsme si i vyzout boty a odložit opasky, veliký šok pro mě byl, že stejnou důkladnou kontrolou procházela i posádka letadla před nástupem do svých letadel.

Je panamská noc a my odlétáme nejmodernějším letadlem Boeing 777 Air France pro asi 500 pasažérů do Paříže. Z Paříže menším letadlem se dostaneme do Prahy na Ruzyni v sobotu před půlnocí a zde celá měsíční expedice začala a také končí. Jen v Praze při odebrání velkého zavazadla toto bylo otevřené, ale nic podstatného nechybí. Jídlo bylo chutné a 100 kg mojí váhy se za měsíc nezměnilo. Zdraví za měsíc také neutrpělo a spokojenost je vynikající.

## **31.den sobota 11. března 2017 – let domů a závěr – den poslední**

**Závěr:** Chtěl bych se na závěr zamyslet nad 6 státy, které v uplynulých dnech jsme projížděli, Chci udělat můj pocitový žebříček, ale už dobře vím, že nemusí být správně seřazen, protože v zemích, kde jsem byl nestejný počet dnů, projížděli jsme nestejný počet kilometrů, jistě jsme nezažili ty nejlepší památky či přírodu. Sledoval jsem také chování

místních lidí, silniční provoz, bydlení lidí, pořádek či nepořádek, krásu hor, pastvin, plantáží, moře a pláží ... Uvažoval jsem o tomto již dříve, rád srovnávám a už mám také nějaké zkušenosti z cestování z dřívějších mých cest. Vždy však jde jen pouze o můj názor a jistě to není to nejlepší hodnocení. Nejlepší by bylo napsat, že všude se mi líbilo.

Pár řádky zhodnotím jednotlivé státy:

MEXIKO- nádherné mayské památky, obrovské a nesourodé hlavní město, bylo zde levně, je zde nepořádek, velmi se mi líbilo Puerto a přístav, ujeli jsme zde 1865 km, byli jsme zde 9 dní.

GUETAMALA – krásné sopky, jednička mezi památkami TIKAL, hezká příroda, ujeli jsme 1397 km a byli jsme zde 4 dny.

HONDURAS – opět krásná příroda, jeskyně, vodopády, můj zážitek z jeskyně pod vodopádem, dost nepořádku, ujeli jsme zde 611 km a byli jsme zde 4,5 dne.

NIKARAGUA – krásná sopečná příroda, čisto a pořádek, super hlavní město, krásné silnice, koukli jsme do vroucí lávy, ujeli jsme zde 419 km a byli zde 3,5 dne.

KOSTARIKA – překrásná příroda, pohodovost lidí, sopky krásné hezké koupání, ujeli jsme 1 031 km a byli zde 6 dnů

PANAMA – koupání, zelená přírody, množství vody solidní silnice Panamský průplav super, je zde draho, ujeto 697 km, byli tu 3,5 dne.

Můj žebříček: 1. místo NIKARAGUA  
2. místo PANAMA  
3. místo KOSTARIKA  
4. místo GUETAMALA  
5. místo MEXIKO  
6. místo HONDURAS

K hodnocení je třeba uvést, že všichni účastníci vytvořili dobrou partu, vzájemně se uznávali a pomáhali, byli dochvilní, aby našim vynikajícím průvodcům Jardovi a Martinovi nezpůsobili potíže v programu. Náš šéf Jarda hajnej Michal, ředitel a duše Pangea také nás hodnotil kladně. Snad i účastníci se i nadále stanou dobrými kamarády. Střední Amerika je super a budu na ni rád vzpomínat.





Pa 30 dnech pobytu v Mexiku, Guatemale, Hondurasu, Kostaricem, Nikaraguy a Panamě jsme připraveni na letišti v Panamě k odletu přes Paříž domů do Prahy. Z výletů máme skvělé zážitky a ještě každý z účastníků bude na ně rád vzpomínat.